



УДК 159.9.07

ИНДИВИДУАЛЬНО-ПСИХОЛОГИЧЕСКИЕ ОСОБЕННОСТИ СПЕЦИАЛИСТОВ СФЕРЫ ИСКУССТВА С ВЫСОКИМ УРОВНЕМ ПРОДУКТИВНОСТИ ТВОРЧЕСКОГО ВОООБРАЖЕНИЯ

**Карпова Виктория Викторовна
Дикая Людмила Александровна**

Исследование выполнено в рамках государственного задания Министерства образования и науки РФ, проект № 2141

В статье рассматривается вопрос о связи творческого воображения с психологическими характеристиками специалистов сферы искусства. В статье описаны методика и процедура проведения эмпирического исследования индивидуально-психологических особенностей специалистов сферы искусства с высоким уровнем продуктивности творческого воображения. В исследовании приняли участие 240 человек: специалисты сферы искусства (художники, актеры), специалисты, не работающие в сфере искусства. Процедура исследования включала определение уровня продуктивности творческого воображения и психологическое тестирование.

При определении уровня продуктивности творческого воображения применялась экспертная оценка художественных произведений, выполненных испытуемыми в технике монотипии. В результате все участники исследования были разделены на высоко- и низкопродуктивных в рамках своей профессиональной группы. Для психологического тестирования использованы: личностный опросник FPI, опросник волевого самоконтроля А. Г. Зверькова и Е. В. Эйдмана, тест Е. Торренса «Выбор стороны», субтест Е. Торренса «Неоконченные фигуры», метод парных сравнений В. В. Скворцова. Статистическая обработка проводилась методом сравнительного анализа данных с помощью параметрического t-критерия Стьюдента. Использован пакет компьютерных программ Statistica 13.0.

На основе анализа полученных данных выявлены индивидуально-психологические особенности, характерные для специалистов сферы искусства – художников и актеров – с высоким уровнем продуктивности творческого воображения. Представители сферы искусства с высоким уровнем продуктивности творческого воображения, независимо от специальности, характеризуются высоким уровнем невротичности, раздражительности, эмоциональной лабильности. Художников с высоким уровнем продуктивности



творческого воображения отличаются выраженной застенчивостью, депрессия и интровертированность, низкий уровень волевой саморегуляции. У них доминируют правополушарный и совмещенный типы мышления; уровень невербальной креативности – высокий, особенно выражен показатель «разработанности»; основные потребности – в самореализации и в уважении. У актеров с высоким уровнем продуктивности творческого воображения достоверно выше показатель уравновешенности; доминирующий тип мышления – смешанный; уровень невербальной креативности – средний; наиболее выражена потребность в самореализации.

Ключевые слова: художники, актеры, сфера искусства, творческое воображение, монотипия, волевая регуляция, тип мышления, креативность, продуктивность, потребности.

Введение

Творчество – неотъемлемая часть жизни человека, предполагающая мобилизацию всех его ресурсов, знаний, умений, всего жизненного опыта. Характер творческого процесса во многом обусловлен особенностями вида искусства – поэзии, живописи, музыки. Однако, при всех специфических особенностях разных видов искусства, источником творческого процесса, первичным его импульсом является художественный образ, создание которого связывается с воображением. В научном представлении воображение традиционно рассматривается как психический процесс создания новых образов путем переработки материала восприятий и представлений. При этом представление образа по его описанию определяется как воссоздающее воображение, а создание новых, оригинальных образов – как творческое [11, 15].

В современной психологии представлено немало работ, направленных на изучение нейрофизиологических коррелятов когнитивных процессов, в том числе процесса воображения [4, 6, 7, 16, 17, 20]. Вопрос о способе создания нового образа является одним из самых актуальных и требующих объяснения. А. А. Мелик-Пашаев рассматривает художественное воображение как способность реализовать направленность человека на преобразование впечатлений, порождаемых эстетическим отношением к жизни, в выразительных чувственно воспринимаемых образах [8].

В научной литературе показана роль психических свойств личности, способствующих реализации творческих способностей, определяющих творческий потенциал и свидетельствующих о предрасположенности личности к деятельности в сфере искусства [1, 2]. Среди индивидуально-психологических особенностей деятеля сферы искусства исследователи выделяют: эмоциональность, способность к сопереживанию, спонтанность, независимость, внутреннюю свободу, способность к саморегуляции [13, 18].



Так же, как и общая одаренность, художественная одаренность является системным качеством психики, в основе которой лежат не отдельные специальные способности, а интенсивность интеграционных процессов «внутри» субъекта, вовлекающих его личностную сферу [2]. Личность как системообразующий фактор одаренности может определять продуктивность творческого воображения – ключевого феномена художественной одаренности [3]. Поэтому представляет интерес исследование индивидуально-психологических особенностей специалистов сферы искусства с разным уровнем продуктивности творческого воображения.

Методика проведения исследования

Цель исследования – изучение индивидуально-психологических особенностей специалистов сферы искусства с высоким уровнем продуктивности творческого воображения. В качестве гипотез были выдвинуты следующие предположения: 1) для специалистов сферы искусства с высоким уровнем продуктивности творческого воображения могут быть выявлены как общие, так и специфичные в зависимости от сферы их профессиональной деятельности психологические характеристики; 2) различия в степени выраженности психологических характеристик у представителей разных профессиональных групп могут быть обусловлены уровнем продуктивности творческого воображения.

В исследовании приняли участие 240 праворуких испытуемых в возрасте от 23 до 27 лет мужского и женского пола, выразивших добровольное желание. Все участники исследования в соответствии со своей профессиональной принадлежностью были разделены на три группы: художники – 80 человек; актеры – 74 человека; специалисты, не работающие в сфере искусства – 84 человека. Специалисты сферы искусства имели высшее или среднее специальное образование и опыт работы в своей профессиональной деятельности не менее трех лет.

Процедура эмпирического исследования включала: определение уровня продуктивности творческого воображения; психологическое тестирование. Определение уровня продуктивности творческого воображения проводилось на основе экспертной оценки художественных произведений, выполненных испытуемыми в технике монотипии. Монотипия – особая художественная форма в изобразительном искусстве, которая считается эффективным средством к формированию художественного образа [9]. Работа испытуемых с монотипиями включала: 1) создание на основе одной из 10 предложенных монотипий художественного образа, его мысленную композиционную проработку, выбор изобразительного материала для его исполнения; 2) материализацию задуманного художественного образа на листе бумаги с выбранной «монотипией».



Уровень продуктивности творческого воображения участников исследования определялся в соответствии с результатами экспертной оценки художественных произведений, созданных испытуемыми в процессе работы с монотипиями [5]. Состав экспертной комиссии включал пять профессиональных художников-преподавателей, которые в течение длительного периода времени (не менее 15 лет) являются постоянными членами жюри региональных и всероссийских конкурсов, принимают участие в составе приемной комиссии при отборе кандидатов в средние общеобразовательные учреждения г. Ростова-на-Дону, специализирующиеся на углубленной подготовке по предметам художественного цикла: живописи, графики, дизайна, архитектуры.

Критерии для определения уровня продуктивности творческого воображения выделялись, исходя из представлений о том, что процесс творческого воображения проявляется в способности создавать выразительный художественный образ и применять адекватные средства того или иного вида искусства при его реализации [8, 9]. Таким образом, экспертный анализ работ участников включал два уровня оценки и проводился по следующим критериям:

1. Способ создания художественного образа в монотипии: использование монотипии как фигуры образа (1 балл), частичное использование монотипии как фигуры образа (2 балла), использование монотипии как фона для идейно-смыслового развития образа (3 балла).

2. Выразительность раскрытия художественного образа в общей композиции: 1) степень разработанности и законченности композиции (1–3 баллов); 2) техническое качество изображения: композиционная упорядоченность, светотеневые отношения, цветовые соотношения, динамические характеристики (направленность линий, чувство ритма) (1–4 баллов).

Для создания равных условий в определении уровня продуктивности творческого воображения на основе оценки художественных произведений у художников и у участников, не имеющих опыта работы с изобразительным материалом, оценка проводилась отдельно для представителей каждой профессиональной группы.

Совместно с членами экспертной комиссии для каждой профессиональной группы были определены ключевые критерии оценки уровня продуктивности художественных произведений. Для специалистов, не работающих в сфере искусства, ключевыми критериями являлись полное или частичное использование монотипии в качестве фигуры образа, а также степень разработанности и законченности композиции. Высокопродуктивными участниками считались испытуемые, получившие по суммированию баллов данных признаков от 4 баллов. Для актеров, профессиональная деятельность



которых связана с процессом формирования художественных образов, ключевым критерием продуктивности являлся способ создания художественного образа и степень разработанности и законченности композиции. Высокопродуктивными участниками считались испытуемые, использующие монотипию в качестве фона для идейно-смыслового развития образа и имеющие не менее 2 баллов в разработанности композиции. Для художников, профессиональная деятельность которых связана не только с процессом формирования художественных образов, но и с техническими возможностями воплощения задуманного на бумаге, оценка продуктивности работ затрагивала все представленные выше критерии. Высокопродуктивными участниками считались испытуемые, использующие монотипию в качестве фона для идейно-смыслового развития образа и раскрывшие с помощью технических приемов замысел целостной композиции – по суммированию баллов данных признаков от 8 баллов.

В результате экспертной оценки продуктов творческого воображения все участники в рамках своей профессиональной группы были разделены на высоко- и низкопродуктивных: **группу художников** составили 50 высокопродуктивных и 30 низкопродуктивных участников; **группу актеров** – 45 высоко- и 29 низкопродуктивных; **группу специалистов, не работающих в сфере искусства** – 49 высоко- и 37 низкопродуктивных участников.

Процедура психологического тестирования включала следующие методики: для выявления основных свойств личности был использован Фрайбургский многофакторный личностный опросник FPI; для определения уровня волевой регуляции – опросник волевого самоконтроля (ВСК) А. Г. Зверькова и Е. В. Эйдмана; для выявления доминирующего типа мышления – тест Е. Торренса «Выбор стороны»; для определения уровня невербальной креативности – субтест Е. Торренса «Неоконченные фигуры»; для определения степени удовлетворенности основных потребностей – метод парных сравнений В. В. Скворцова. Статистическая обработка данных проводилась на основе сравнительного анализа данных с помощью параметрического t-критерия Стьюдента. Обработка осуществлялась при помощи пакета компьютерных программ Statistica 13.0.

Результаты исследования

1. В результате проведенного сравнительного анализа данных Фрайбургского многофакторного личностного опросника FPI выявлены психологические характеристики, отличающие специалистов сферы искусства – художников и актеров – с низким и с высоким уровнями продуктивности творческого воображения. Для всех художников характерны: высокий уровень эмоциональной лабильности, низкий уровень уравновешенности, а также



выраженная интровертированность. У художников с высоким уровнем продуктивности творческого воображения, в отличие от художников с ее низким уровнем, достоверно выше усредненные показатели невротичности (высокий уровень) ($p \leq 0,01$), раздражительности (высокий уровень) ($p \leq 0,01$), застенчивости (высокий уровень) ($p \leq 0,05$), спонтанной агрессии (средний уровень) ($p \leq 0,01$), реактивной агрессии (средний уровень) ($p \leq 0,01$), депрессии (средний уровень) ($p \leq 0,01$).

У актеров с высоким уровнем продуктивности достоверно выше, чем у актеров с ее низким уровнем, показатели (см. рисунок 1): раздражительности (высокий уровень) ($p \leq 0,01$), невротичности (средний уровень) ($p \leq 0,01$), спонтанной агрессии (средний уровень) ($p \leq 0,01$), реактивной агрессии (средний уровень) ($p \leq 0,01$), уравновешенности (средний уровень) ($p \leq 0,05$), эмоциональной лабильности (высокий уровень) ($p \leq 0,01$).



Рисунок 1. Усредненный личностный профиль представителей разных профессиональных групп с высоким уровнем продуктивности творческого воображения

Условные обозначения: ● отмечены достоверные различия между соответствующими показателями у специалистов разных профессиональных групп ($p \leq 0,05$).



Результаты сравнительного анализа данных опросника FPI специалистов разных профессиональных групп с высоким уровнем продуктивности с помощью *t*-критерия Стьюдента показали, что у специалистов сферы искусства достоверно выше, чем у специалистов, не работающих в сфере искусства, средние значения показателей раздражительности ($p \leq 0,01$) и эмоциональной лабильности ($p \leq 0,01$). Достоверно выше усредненный показатель невротичности ($p \leq 0,01$) в группе художников в сравнении с двумя другими профессиональными группами, однако в группе актеров значения невротичности ($p \leq 0,01$) также достоверно выше, чем у специалистов, не работающих в сфере искусства.

Сравнивая между собой группы художников и актеров, следует отметить, что у художников достоверно выше усредненные показатели депрессии ($p \leq 0,01$) и застенчивости ($p \leq 0,01$); у актеров достоверно выше значения уравновешенности ($p \leq 0,05$) (рисунок 1).

2. В результате сравнительного анализа данных, полученных в ходе изучения уровня развития волевой саморегуляции испытуемых, выявлено, что у художников с высоким уровнем продуктивности, в отличие от группы художников с низким уровнем продуктивности, достоверно ниже средние значения показателей общей волевой регуляции (низкий уровень) ($p \leq 0,01$), настойчивости (низкий уровень) ($p \leq 0,01$) и саморегуляции (низкий уровень) ($p \leq 0,01$). У актеров с высоким уровнем продуктивности творческого воображения, в отличие от группы актеров с низким уровнем продуктивности, достоверно ниже усредненные показатели общей волевой регуляции (средний уровень) ($p \leq 0,01$), настойчивости (средний уровень) ($p \leq 0,01$).

Результаты сравнительного анализа специалистов разных профессиональных групп с высоким уровнем продуктивности творческого воображения с помощью *t*-критерия Стьюдента показали, что у художников средние значения показателей волевой регуляции ($p \leq 0,01$), настойчивости ($p \leq 0,01$) и самообладания ($p \leq 0,01$) достоверно ниже, чем у представителей двух других исследуемых групп (рисунок 2).

Таким образом, у специалистов сферы искусства с высоким уровнем продуктивности творческого воображения, особенно у художников, обнаруживается невысокая рефлексивность, но при этом повышенные чувствительность, гибкость, изобретательность. У специалистов, не работающих в сфере искусства, с высоким уровнем продуктивности выявлены устойчивость намерений, реалистичность взглядов, развитое чувство долга, высокий уровень рационального контроля.

3. Анализ распределения доминирующих типов мышления среди художников с низким уровнем продуктивности творческого воображения показал равномерность распределения всех типов мышления: правополушарный



тип мышления – 27 % (8 чел.); совмещенный тип – 23 % (7 чел.); смешанный тип – 33 % (10 чел.); левополушарный тип – 17 % (5 чел.).

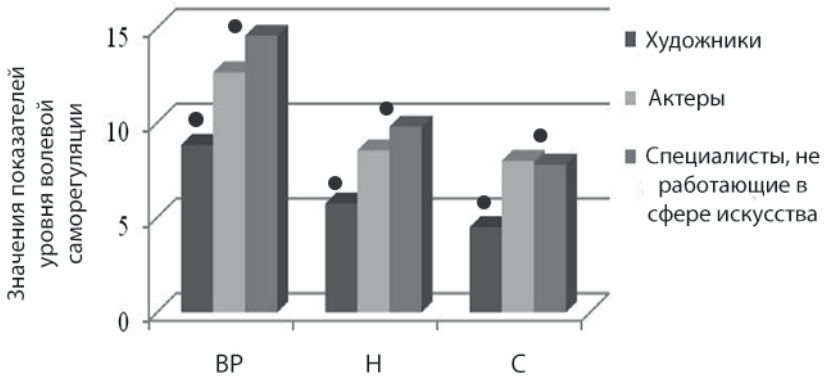


Рисунок 2. Усредненные значения показателей уровня волевой саморегуляции представителей разных профессиональных групп с высоким уровнем продуктивности творческого воображения

Условные обозначения: BP – общий уровень волевой регуляции, H – настойчивость, C – самообладание; ● отмечены достоверные различия между соответствующими показателями у специалистов разных профессиональных групп ($p \leq 0,01$).

Среди художников с высоким уровнем продуктивности творческого воображения выявлено, что 52 % (26 чел.) представителей группы характеризуется совмещенным типом мышления, у 40 % (20 чел.) обнаружен правополушарный тип мышления, незначительное количество художников – 8 % (4 чел.) имеют смешанный тип мышления.

Анализ распределения доминирующих типов мышления среди актеров с низким уровнем продуктивности творческого воображения показал, что 38 % (11 чел.) имеют смешанный тип, 28 % (8 чел.) – совмещенный, 24 % (7 чел.) – левосторонний и 10 % (3 чел.) – правосторонний тип мышления.

Среди актеров с высоким уровнем продуктивности творческого воображения выявлено, что 49 % (22 чел.) представителей группы характеризуется смешанным типом мышления, 24 % (11 чел.) имеют правосторонний, 27 % (12 чел.) – совмещенный тип мышления.

Обобщая результаты распределения доминирующих типов мышления



у представителей разных профессиональных групп с высоким уровнем продуктивности творческого воображения, можно отметить, что доминирующий правополушарный тип мышления выявлен во всех исследуемых группах, но в разном процентном соотношении: у 40 % художников, у 24 % актеров и у 10 % специалистов, не работающих в сфере искусства. Доминирующий левополушарный тип мышления характерен только для специалистов, не работающих в сфере искусства – 30 %, у художников – 52 %, у специалистов, не работающих в сфере искусства – 55 %; у актеров данный тип представлен у 27 % испытуемых. Смешанный тип преимущественно выражен в группе актеров – 49 %, однако у небольшого процента художников (8 %) и специалистов, не работающих в сфере искусства (5 %) этот тип мышления также выражен (рисунок 3).

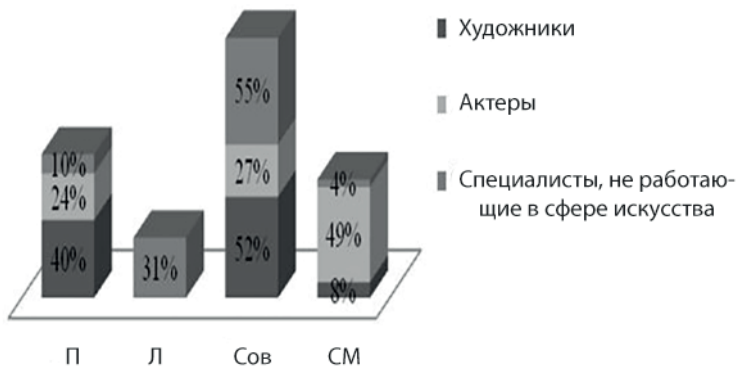


Рисунок 3. Распределение доминирующих типов мышления среди представителей разных профессиональных групп с высоким уровнем продуктивности творческого воображения

4. Характер распределения уровня невербальной креативности у специалистов сферы искусства в зависимости от уровня продуктивности творческого воображения имеет следующие особенности. У большинства художников с низким уровнем продуктивности творческого воображения выявлен средний уровень невербальной креативности – 90 % (27 чел.), небольшой процент участников данной группы имеют уровень креативности выше среднего – 10 % (3 чел.). Среди художников с высоким уровнем продуктивности творческого



воображения 50 % выборки (25 чел.) имеют высокий уровень креативности, 34 % (17 чел.) – средний уровень, и у 16 % (8 чел.) – выше среднего.

Половина представителей группы актеров с низким (62 %, 18 чел.) и с высоким (51 %, 23 чел.) уровнями продуктивности творческого воображения имеют средний уровень креативности. Остальные актеры с низким уровнем продуктивности имеют низкий (24 %, 7 чел.) и ниже среднего (14 %, 4 чел.) уровни креативности, а актеры с высоким уровнем продуктивности творческого воображения характеризуются высоким (24 %, 11 чел.) и выше среднего (24 %, 11 чел.) уровнями креативности.

Обобщая результаты распределения уровней невербальной креативности среди специалистов разных профессиональных групп с высоким уровнем продуктивности творческого воображения, следует подчеркнуть, что низкий и ниже среднего уровни креативности наблюдаются только у специалистов, не работающих в сфере искусства, а средний, выше среднего и высокий уровни креативности в разном процентном соотношении выявлены у представителей всех исследуемых групп (рисунок 4).

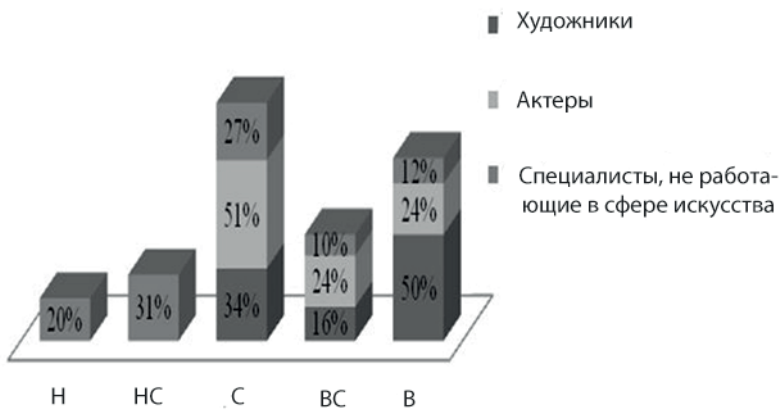


Рисунок 4. Распределение уровня невербальной креативности среди представителей разных профессиональных групп с высоким уровнем продуктивности творческого воображения

Условные обозначения: Н – уровень креативности низкий; НС – уровень креативности ниже среднего; С – уровень креативности средний; ВС – уровень креативности выше среднего; В – уровень креативности высокий.



Однако для того, чтобы на основании данного теста судить о влиянии уровня креативности специалистов разных профессиональных групп на продуктивность творческого воображения, недостаточно рассмотреть количественные особенности распределения общего уровня креативности. Важно учитывать, что в тесте оценка общего уровня креативности производится через сумму ее отдельных показателей: оригинальности, разработанности, абстрактности названия, – которые могут иметь разное соотношение в разных профессиональных группах и влиять на способ подготовки к процессу творческого воображения [14].

В результате сравнения показателей креативности у испытуемых разных профессиональных групп с высоким уровнем продуктивности творческого воображения выявлено, что у специалистов сферы искусства, в отличие от специалистов, не работающих в этой сфере, достоверно выше среднее значение показателя «разработанность» ($p \leq 0,01$). При сравнении групп специалистов сферы искусства между собой достоверно выше значения показателя «разработанность» у художников ($p \leq 0,01$), тогда как значения показателя «абстрактность названия» достоверно выше у актеров ($p \leq 0,01$). Достоверных отличий в значениях показателя «оригинальность» у специалистов разных профессиональных групп с высоким уровнем продуктивности творческого воображения не обнаружено (рисунок 5).

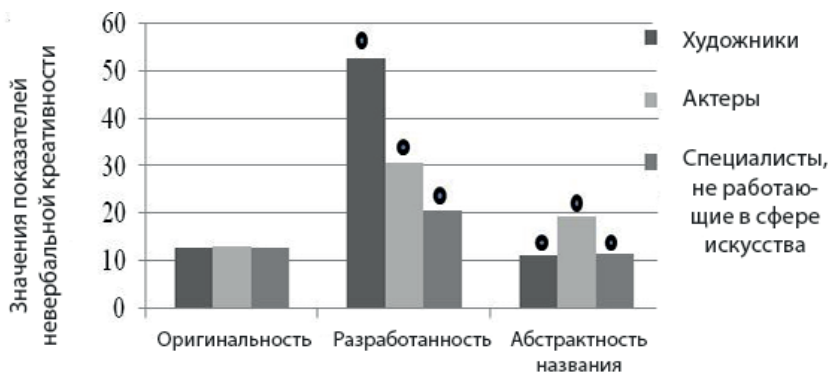


Рисунок 5. Усредненные значения показателей невербальной креативности среди представителей разных профессиональных групп с высоким уровнем продуктивности творческого воображения

Условные обозначения: ● отмечены достоверные различия между соответствующими показателями у специалистов разных профессиональных групп ($p \leq 0,01$).



Таким образом, обнаруженные различия в значениях показателей креативности могут свидетельствовать о различных восприятии и интерпретации заданной инструкции «дорисовать незаконченные фигуры и придумать название к каждому рисунку» специалистами разных профессиональных групп. Для специалистов, не работающих в сфере искусства, при выполнении теста важными представляются оригинальность придуманного изображения, его неповторимость и уникальность. Для специалистов сферы искусства значимой является передача основной концепции общей композиции, дорисованная фигура является здесь лишь частью художественного замысла. В связи со спецификой профессиональной деятельности актеры передают идею задуманного с помощью названия и имеют достоверно более высокие, по сравнению с художниками, значения показателя «абстрактность названия», тогда как художники используют для этого изобразительные средства и имеют более высокие, по сравнению с актерами, значения показателя «разработанность».

5. В результате анализа распределения доминирующих потребностей среди специалистов сферы искусства с разным уровнем продуктивности творческого воображения было выявлено, что у художников с низким уровнем продуктивности доминируют потребность в уважении – 40 % (12 чел.), потребность в самореализации и материальные потребности – 20 % (6 чел.). Незначительное количество художников 10 % (3 чел.) испытывают потребность в безопасности и установлении межличностных связей.

Основные потребности художников с высоким уровнем продуктивности творческого воображения составляют: потребность в самореализации – 50 % (25 чел.), потребность в уважении – 24 % (12 чел.). У меньшего количества представителей данной группы выражены потребность в межличностных контактах и материальные потребности – 18 % (9 чел.), а также потребность в безопасности – 8 % (4 чел.) (рисунок 6).

У актеров с низким уровнем продуктивности доминируют потребность в уважении – 48 % (14 чел.), потребность в самореализации – 52 % (15 чел.), в материальном обеспечении жизни – 38 % (11 чел.). Небольшой процент участников исследования (10 %, 3 чел.) среди неудовлетворенных потребностей отмечают потребность в межличностных связях (рисунок 7).

У большинства актеров с высоким уровнем продуктивности творческого воображения доминирует потребность в самореализации – 62 % (28 чел.). И лишь небольшое количество представителей групп среди неудовлетворенных потребностей отмечает потребность в уважении – 13 % (6 чел.), в межличностных связях – 11 % (5 чел.), в материальном обеспечении жизни – 11 % (5 чел.) (рисунок 7).

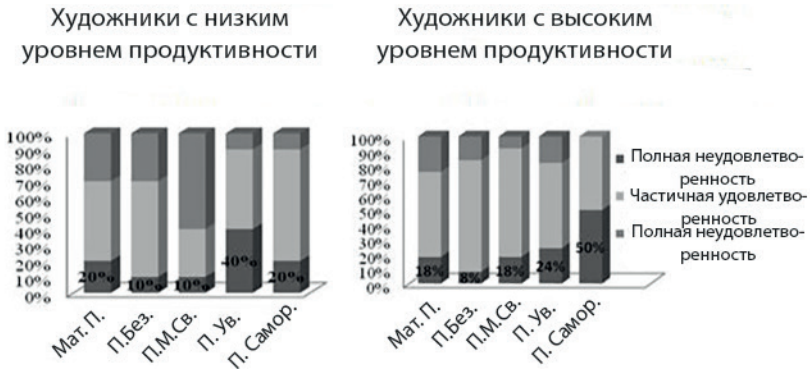


Рисунок 6. Распределение основных потребностей среди художников с разным уровнем продуктивности творческого воображения

Условные обозначения: *Мат.П* – материальные потребности; *П.Без.* – потребность в безопасности; *П.М.Св.* – потребность в межличностных связях; *П.Ув.* – потребность в уважении; *П.Самор.* – потребность в самореализации.

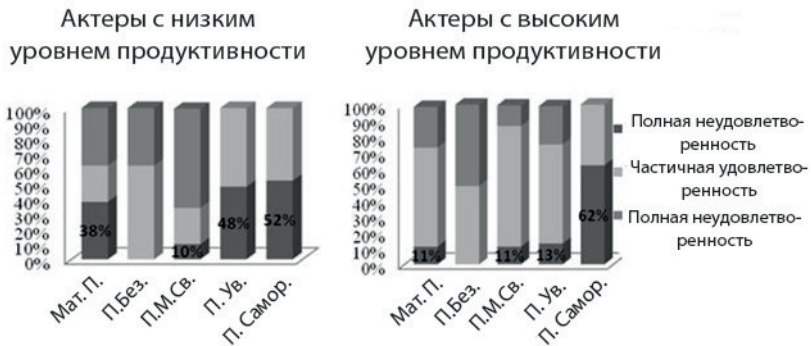


Рисунок 7. Распределение основных потребностей среди актеров с разным уровнем продуктивности творческого воображения

Условные обозначения: *Мат.П* – материальные потребности; *П.Без.* – потребность в безопасности; *П.М.Св.* – потребность в межличностных связях; *П.Ув.* – потребность в уважении; *П.Самор.* – потребность в самореализации.



Обобщая полученные результаты распределения основных потребностей среди испытуемых разных профессиональных групп с высоким уровнем продуктивности творческого воображения, следует отметить, что у большинства специалистов сферы искусства доминирует потребность в самореализации. У большинства специалистов, не работающих в сфере искусства (59 %, 29 чел.), а также у четверти художников выраженной является потребность в уважении, признании.

Полученные в данном исследовании результаты соотносятся с данными других авторов. Так, G. J. Feist отмечает у представителей сферы искусства большую эмоциональность, нестабильность, асоциальность [18]. Н. В. Рождественская, А. В. Толшина среди особенностей художественной одаренности выделяют чувствительность к незначительным изменениям во внешней среде, эмоциональную возбудимость [13]. Это согласуется с полученными в нашем исследовании данными о высоком уровне невротичности, раздражительности, эмоциональной лабильности у специалистов сферы искусства с высоким уровнем продуктивности творческого воображения.

Специфические особенности личности художника показаны Е. В. Павловой в их направленности на свой внутренний мир [10]. В нашем исследовании у художников с высоким уровнем продуктивности творческого воображения также выявлены такие психологические характеристики, как погруженность в собственные переживания, отгороженность. Среди особенностей личности актера В. С. Собкин отмечает параметры эмоциональной неустойчивости, чувствительности к социальным воздействиям, впечатлительности, сопереживания с одновременным возрастанием показателей непринужденности поведения (раскованности) [19]. В нашем исследовании у актеров с высоким уровнем продуктивности творческого воображения также обнаружены такие психологические характеристики, как стабильность, раскованность, удовлетворенность собой.

Выявленный в нашем исследовании сниженный уровень волевой саморегуляции у художников с высоким уровнем продуктивности творческого воображения согласуется с данными Н. В. Рождественской, где высокий уровень рефлексии может сковывать подсознательную работу творческих сил, блокировать воображение с позиций скептического ума [12]. Нарушения общей регуляции и воли отмечены Д. Б. Богоявленской при изучении одаренных детей с дисгармоничным типом развития. Для одаренных детей характерна такая личностная особенность, как перфекционизм, проявляющаяся в повышенных требованиях к себе и влекущая за собой стрессы и переживания [3]. Стремление художников к самораскрытию было показано Н. В. Рождественской, что связано со стремлением воздействовать на людей, заражать их своим видением мира. Художник зависим от восприятия



его трудов другими людьми, их суждений о его творчестве [12]. Вероятно, именно с этим фактом связано обнаруженное нами у художников с высоким уровнем продуктивности творческого воображения сочетание потребностей в уважении и самореализации.

На основе результатов исследования сделаны следующие **выводы**:

1. Изучены индивидуально-психологические особенности специалистов сферы искусства, а также художников и актеров с высоким уровнем продуктивности творческого воображения.

2. Специалистов сферы искусства с высоким уровнем продуктивности творческого воображения достоверно отличает от других участников исследования большая эмоциональность, склонность к аффективному реагированию, высокая тревожность, повышенная возбудимость.

3. Для художников с высоким уровнем продуктивности творческого воображения характерны погруженность в собственные переживания, отгороженность, повышенная чувствительность, гибкость, изобретательность. Большинству представителей этой группы художников присущи правополушарный и совмещенный типы мышления, высокий уровень невербальной креативности, где выражен показатель «разработанности». Потребность в самореализации и потребность в уважении выражены в наибольшей степени.

4. Для актеров с высоким уровнем продуктивности творческого воображения характерны стабильность, раскованность, удовлетворенность собой. Среди представителей этой группы актеров доминирует смешанный тип мышления. У большинства актеров с высоким уровнем продуктивности творческого воображения выявлен средний уровень невербальной креативности, где выражен показатель «абстрактность названия». Потребность в самореализации проявлена в наибольшей степени.

Практическим применением полученных результатов может стать создание образовательных программ подготовки специалистов сферы искусства, основанных на гармоничном сочетании развития продуктивного творческого воображения с учетом индивидуально-психологических особенностей личности и формирования технических навыков и умений.

Литература

1. *Абакумова И. В., Ермаков П. Н., Кара Ж. Ю., Москаленко А. Е.* Социальная реклама для детей. – М.: КРЕДО, 2015. – 84 с.
2. *Богоявленская Д. Б., Богоявленская М. Е.* Одаренность: природа и диагностика. – М.: АНО «ЦНПРО», 2013. – 208 с.
3. *Богоявленская Д. Б., Богоявленская М. Е.* Особенности развития личности с гармоничным и дисгармоничным типами одаренности // Российский психологический журнал. – 2008. – Т. 5. – № 4. – С. 11–21.



4. *Дикая Л. А., Дикий И. С.* Творческий мозг: монография. – Ростов н/Д: Изд-во ЮФУ, 2015. – 218 с.
5. *Дикая Л. А., Карпова В. В.* Влияние профессиональной художественной подготовки на особенности формирования функциональных связей коры головного мозга при выполнении образной творческой деятельности // *Российский психологический журнал.* – 2014. – Т. 11. – № 4. – С. 80–91.
6. *Дикий И. С.* Особенности функциональной организации коры головного мозга у одаренных учащихся различных возрастных групп при выполнении когнитивной деятельности // *Естественно-научный подход в современной психологии / Отв. ред. В. А. Барабанщиков.* – М.: Изд-во ИП РАН, 2014. – С. 260–265.
7. *Карпова В. В., Дикая Л. А.* Электрофизиологические показатели образной творческой деятельности у художников // *Северо-Кавказский психологический вестник.* – 2015. – № 13/2. – С. 29–34.
8. *Мелик-Пашаев А. А., Новлянская З. Н., Адаскина А. А., Чубук Н. Ф.* Психология одаренности: художественная одаренность. – М.: Изд-во МИОО, 2005. – 128 с.
9. *Новикова Н. А.* Творческое воображение как перспектива развития личности // *Педагогика искусства.* – 2007. – № 1. – С. 10–17.
10. *Павлова Е. В.* Психологические и художественные особенности картины мира у студентов-художников и студентов других специальностей // *Молодой ученый.* – 2014. – № 2. – С. 689–693.
11. *Петухов В. В.* Воображение и познание // *Модели мира.* – М., 1997. – С. 27–35.
12. *Рождественская Н. В.* Творческая одаренность и свойства личности (экспериментальное исследование актерской одаренности) // *Психология процессов художественного творчества.* – Л.: Наука, 1980. – С. 57–67.
13. *Рождественская Н. В., Толшин А. В.* Креативность: пути развития и тренинги. – СПб.: Речь, 2006. – С. 320.
14. *Туник Е. Е.* Диагностика креативности. Тест Е. Торренса. – СПб.: Речь, 2006. – С. 121–158.
15. *Шрагина Л. И.* Проблема психологической природы воображения // *Вісник Одеського Національного Університету.* – 2010. – Т. 15. – № 11. – Ч. 2. Психологія. – С. 156–164.
16. *Babenko V., Yavna D.* Participation of the hemispheres in detection of 1st- and 2nd-order visual stimuli // *International Journal of Psychology.* – 2012. – V. 47. – P. 145.
17. *Dikiy I. S., Dikaya L. A., Karpova V. V.* Inter- and intrahemispheric functional organization of brain cortex in artists during creative process // *Inter-*



- national Journal of Psychophysiology. – 2014. – V. 94. – Issue 2. – P. 161.
doi:10.1016/j.ijpsycho.2014.08.706
18. *Feist G. J.* Affect in artistic and scientific creativity // *Affect, creative experience and psychological adjustment.* – Philadelphia: Taylor & Francis, 1999. – pp. 93–108.
 19. *Sobkin V. S.* et al. Specific Features of Personality Changes Among Theatre College Students During the First Year. – 2014. – 12. – pp. 2099–2109.
 20. *Vorobyeva E., Talalaeva L., Pomazkova N. et al.* Age Dynamics of Verbal Creativity at Pupils of Multidisciplinary Institution of Additional Education // *Procedia – Social and Behavioral Sciences.* – 2014. – V. 146. – pp. 483–486.
doi:10.1016/j.sbspro.2014.08.159