

**РОССИЙСКОЕ
ПСИХОЛОГИЧЕСКОЕ
ОБЩЕСТВО**

**RUSSIAN
PSYCHOLOGICAL
SOCIETY**

**РОССИЙСКИЙ
ПСИХОЛОГИЧЕСКИЙ
ЖУРНАЛ** том 12 № 3



**RUSSIAN
PSYCHOLOGICAL
JOURNAL** Vol 12 # 3

Москва



2015



Российский психологический журнал

Учредитель – Российское психологическое общество

Главный редактор – Зинченко Ю.П.

Редакционный совет

Акопов Г.В.

Аллахвердов В.М.

Забродин Ю.М.

Караяни А.Г.

Карпов А.В.

Малофеев Н.Н.

Марьин М.И.

Нечаев Н.Н.

Рубцов В.В.

Реан А.А.

Рыбников В.Ю.

Черноризов А.М.

Шкуратов В.А.

Редакционная коллегия

Абакумова И.В.

Асмолов А.Г.

Бабенко В.В.

Базаров Т.Ю.

Безруких М.М.

Богоявленская Д.Б.

Воробьева Е.В.

Деркач А.А.

Донцов А.А.

Дубровина И.В.

Журавлев А.Л.

Егорова М.С.

Ермаков П.Н. (заместитель главного редактора)

Лабунская В.А.

Леонова А.Б.

Сергиенко Е.А.

Тхостов А.Ш.

Цветкова Л.А.

Берберян А.С. (Армения)

Киттлер У. (Германия)

Мендждицкая Ю. (Германия)

Величковский Б.М. (Германия)

Кроник А.А. (США)

Белянин В.П. (Канада)

Бороховский Е. (Канада)

Стошич Л. (Сербия)

Ответственный секретарь – Обухова Ю.В.

Редактор английской части – Колесина К.Ю.

Выпускающий редактор – Буняева М.В.

Компьютерная верстка – Чеха А.П.

Адрес редакции:

пр. Нагибина, 13, ком. 518,

г. Ростов-на-Дону, 344038

Тел. (863) 243-15-17; факс 243-08-05

E-mail: rpj@bk.ru

Адрес учредителя:

ул. Ярославская, 13,

г. Москва, 129366

Тел./ факс (495) 283-55-30

E-mail: rpo@psychology.ru

Перепечатка материалов возможна
только по согласованию с Редакцией.



Russian Psychological Journal

Founder – Russian Psychological Society

Editor in Chief – Zinchenko Ju.P.

Editorial Committee

Akopov G.V.

Allahverdiv V.M.

Zabrodin Ju.M.

Karainy A.G.

Karpov A.V.

Malopheyev M.N.

Marin M.I.

Nechaev N.N.

Rubtsov V.V.

Rean A.A.

Ribnikov V. Ju.

Chernorizov A.M.

Shkuratov V.A.

Editorial Board

Abakumova I.V.

Asmolov A.G.

Babenko V.V.

Basarov T.Ju.

Bezrukikh M.M.

Bogoyavlenskaya D.B.

Vorobiova E.V.

Derkach A.A.

Dontsov A.I.

Dubrovina I.V.

Zhuravlev A.L.

Egorova M.S.

Yermakov P.N. (deputy Editor)

Labunskaya V.A.

Leonova A.B.

Sergiyenko E.A.

Tkhostov A.Sh.

Tsvetkova L.A.

Berberian A.S. (Armenia)

Kittler U. (Germany)

Menjeritskaya Ju. (Germany)

Velichkovsky B.M. (Germany)

Kronik A.A. (USA)

Belianin V.P. (Canada)

Borokhovski E. (Canada)

Stosic L. (Serbia)

Executive Secretary – Ju.V. Obukhova

English Editor – K.Ju. Kolesina

Managing Editor – M.V. Bunjaeva

Page settings – A.P. Tchekha

Address of the Publisher:

Nagibin Av., 13, of. 243,

Rostov-on-Don, Russia, 344038

Tel. (863) 243–15-17; fax 243–08-05

E-mail: rpj@bk.ru

Founder Address:

Yaroslavskaya str., 13,

Moscow, Russia, 129366

Tel./fax (495) 283–55-30

E-mail: rpo@psychology.ru

No part of this publication may be reproduced without the prior permission of the copyright owner

ISSN 1812–1853. Subscription catalogue of Russian Press Agency «Newspapers, Journals»

Subscription code 46723



СОДЕРЖАНИЕ

КОРРЕКЦИОННАЯ ПСИХОЛОГИЯ

Мушастая Н. В., Данченко И. В.

Программа социализации слабослышащих младших школьников
в общество здоровых сверстников 6

ПЕДАГОГИЧЕСКАЯ ПСИХОЛОГИЯ

Бакаева И. А., Ванжа Л. Н.

Исследование личностного профиля педагога дистанционного образования. . . . 16

Зеликсон Д. И.

Влияние позитивных психологических интервенций на субъективное
благополучие подростков 33

Каменева И. Ю.

Психолого-педагогические особенности диалоговой ситуации
в образовательном процессе 40

Колесина К. Ю., Годованая О. Н.

Формирование языковой компетентности студентов
в процессе гуманитарной подготовки 50

Лукьяненко М. А., Ванжа Л. Н.

Технологические закономерности процесса обучения
в контексте теории смысла и смыслообразования 60

ПСИХОЛОГИЯ РАЗВИТИЯ, АКМЕОЛОГИЯ

Нечаев Н. Н.

Развитие и обучение: при каких условиях обучение
может стать «развивающим»? 70

Нозикова Н. В.

Доминирующие ценности семейной целенаправленности 89

Щербина С. М.

Историческая трансформация образа приемной матери
и его зависимость от социума 104

ПСИХОФИЗИОЛОГИЯ, МЕДИЦИНСКАЯ ПСИХОЛОГИЯ

Воробьева Е. В., Шульгина И. П., Ермаков П. Н.

Влияние ретроспективной оценки материнского стиля воспитания,
реализуемого в детстве, на проявления алекситимии и эмпатии
у молодежи с полинаркоманией 114

ЮРИДИЧЕСКАЯ ПСИХОЛОГИЯ

Гультяева В. В.

Психологические характеристики предельных смыслов в ситуации
изучения особенностей саморегуляции сотрудников аппарата суда 134

Целиковский С. Б., Гультяева В. В.

Стилевые характеристики индивидуальности и профессиональная
компетентность судьи 142

РЕЗЮМЕ ВЫПУСКА НА АНГЛИЙСКОМ ЯЗЫКЕ 149

НАШИ АВТОРЫ 188

СВЕДЕНИЯ О ПОРЯДКЕ ПОДАЧИ ПУБЛИКАЦИЙ 196

ПРИМЕЧАНИЕ 198



CONTENTS

CORRECTIONAL PSYCHOLOGY

Mushastaja N. V., Danchenko I. V.

Program of Socialization of the Younger Pupils with Broken Hearing in
Healthy Peers Society. 6

PEDAGOGICAL PSYCHOLOGY

Bakaeva I. A., Vanzha L. N.

The Study of Personality Profile of Distance Education Teacher 16

Zelikson D. I.

Influence of Positive Psychological Interventions on Adolescents' Well-Being 33

Kameneva I. Iu.

Psycho-Pedagogical Characteristics of a Dialog Situation in the Educational Process .. 40

Kolesina K. Iu., Godovanaya O. N.

The Development of Students' Linguistic Competence in the Course
of Education in the Humanities 50

Luk'yanenko M. A., Vanzha L. N.

The Technological Regularity of the Learning Process in the Context
of the Sense and Sense-Meaning Theory 60

DEVELOPMENTAL PSYCHOLOGY, ACMEOLOGY

Nechaev N. N.

Development and Teaching: Under what Conditions Teaching
May Become "Developmental"? 70

Nozikova N. V.

Dominant Values of Family Purposefulness 89

Shcherbina S. M.

The Historical Transformation of the Foster Mother's Image
and its Dependence on the Society 104

PSYCHOPHYSIOLOGY, MEDICAL PSYCHOLOGY

Vorobyeva E. V., Shulgina I. P., Ermakov P. N.

The Influence of Retrospective Estimates of Maternal Parenting Style
in Childhood on the Manifestations of Alexithymia and Empathy
at Young People with Polydrug. 114

JURIDICAL PSYCHOLOGY

Gul'tiaeva V. V.

Psychological Characteristics of Ultimate Senses in the Situation of
Studying Features of Self-Regulation of the Court Personnel 134

Tselikovskii S. B., Gul'tiaeva V. V.

Style Characteristics of Individuality and Professional Competence of the Judge.. 142

SUMMARY OF THE ISSUE IN ENGLISH 149

OUR AUTHORS 189

INFORMATION ON THE ORDER OF PRESENTATION OF PUBLICATION 197

NOTE 198



ПСИХОФИЗИОЛОГИЯ, МЕДИЦИНСКАЯ ПСИХОЛОГИЯ

УДК 159.92

ВЛИЯНИЕ РЕТРОСПЕКТИВНОЙ ОЦЕНКИ МАТЕРИНСКОГО СТИЛЯ ВОСПИТАНИЯ, РЕАЛИЗУЕМОГО В ДЕТСТВЕ, НА ПРОЯВЛЕНИЯ АЛЕКСИТИМИИ И ЭМПАТИИ У МОЛОДЕЖИ С ПОЛИНАРКОМАНИЕЙ

**Воробьева Елена Викторовна
Шульгина Ирина Петровна
Ермаков Павел Николаевич**

Работа выполнена в рамках проектной части внутреннего гранта Южного федерального университета № 213.01–07-2014 / 15ПЧВГ «Угрозы национальной безопасности в условиях геополитической конкуренции и модели агрессивного и враждебного поведения молодежи»

Цель исследования – изучение влияния ретроспективной оценки материнского стиля воспитания, реализуемого в детстве, на проявления алекситимии и эмпатии у молодежи с полинаркоманией. Предмет исследования – проявления алекситимии и эмпатических способностей у молодежи с полинаркоманией в зависимости от параметров ретроспективной оценки материнского стиля воспитания, реализуемого в детстве.

В работе приняли участие 50 больных полинаркоманией в возрасте от 20 до 30 лет, со сроком ремиссии от 1,5 до 3 месяцев, и 50 человек контрольной группы. Использовались: Торонтская алекситимическая шкала, методика Е. Шафера ADOR «Подростки о родителях», методика В. В. Бойко для диагностики эмпатии. В результате получено, что наиболее высокий уровень алекситимии и низкие значения эмпатии наблюдаются при непоследовательном, директивном и враждебном воспитательных стилях матери, согласно ретроспективной оценке испытуемых, как в группе больных с полинаркоманией, так и в контрольной группе. В группе больных полинаркоманией, по сравнению с контрольной группой, выявлены статистически достоверные отличия ретроспективных оценок воспитательного стиля матери по таким параметрам, как «Директивность», «Враждебность», «Непоследовательность», которые превысили значения контрольной группы,



а также по параметрам «Позитивный интерес», «Автономность», которые были выражены статистически достоверно ниже, чем в контрольной группе. Степень выраженности алекситимии у больных полинаркоманией прямо пропорциональна выраженности «Враждебности» в ретроспективной оценке воспитательного стиля матери и обратно пропорциональна «Автономности».

Дальнейшими перспективами нашего исследования можно обозначить изучение влияния образа матери на формирование мотивационных тенденций, мотивационных ориентаций в межличностных коммуникациях и коммуникативных установок наркологических больных, что может способствовать усовершенствованию психокоррекционных реабилитационных программ для наркологических больных и их семей.

Ключевые слова: полинаркомания, ретроспективная оценка, алекситимия, эмпатия, мать, родительское воспитание, директивность, враждебность, непоследовательность.

Распространение наркомании в последнее время принимает катастрофический характер. В докладе Управления ООН по наркотикам и преступности (UNODC) «Всемирный доклад о наркотиках» (2014 г.) указывается, что в России общее число лиц, употребляющих наркотики, составляет от 3 до 4 млн. человек [10]. Среди молодежи наибольшее распространение получила полинаркомания как сочетание употребления различных психоактивных веществ с алкоголем. Состояние опьянения может сопровождаться агрессивным поведением, что делает лиц, зависимых от психоактивных веществ, угрозой для общества [8].

Аффективные нарушения у зависимых больных достаточно часто возникают на фоне остаточных явлений хронической интоксикации психоактивными веществами, что обусловлено изменениями в функционировании нейромедиаторных систем [7, 8].

Эндогенные опиоидные пептиды участвуют в регуляции следующих функций: памяти, обучения, реакций организма в стрессовых ситуациях, общих эмоциональных реакций, настроения и т. п. В постабстинентный период при опиоидной зависимости наблюдались депрессивные состояния, дисфория, ангедонии. Стимуляторы, такие как кокаин и амфетамины, оказывают влияние в основном на деятельность дофаминергической системы. В постабстинентном состоянии у лиц, зависимых от этих веществ, наблюдаются эмоциональная лабильность, дисфория, психастенические состояния. Серотонин играет основную роль в медиаторных эффектах MDMA («экстази»). Постабстинентный период характеризуется ипохондрическими состояниями, дисфорией, высокой тревожностью, гнетущим



чувством вины. Галлюциногены, диэтиловый амид лизергиновой кислоты (ЛСД) и родственные ему препараты имеют структуру, сходную с серотином. Для постабстинентного состояния характерны апатия, психастения, дистимия. Препараты, содержащие тетрагидроканнабинол, воздействуют на СВ-1-каннабиноидные рецепторы, широко представленные в центральной нервной системе. СВ1-рецепторы сосредоточены на нейронах, высвобождающих гамма-аминомасляную кислоту. В постабстинентный период при зависимости от каннабиноидов отмечаются эмоциональная лабильность, раздражительность, пониженный фон настроения, психастения, апатия. Воздействие алкоголя на организм осуществляется через ГАМК-ергическую, серотонинергическую системы, а также систему глутаминовой кислоты. Нарушения эмоциональной сферы в постабстинентный период характеризуются психастеническими проявлениями, колебаниями настроения, раздражительностью, ипохондрией, дисфорией. Таким образом, особенности проявлений расстройств аффективной сферы обусловлены спецификой воздействия ПАВ на нейромедиаторные системы организма. Среди молодежи в последнее время чаще всего встречаются полинаркомании, при которых наблюдается сочетание употребления различных психоактивных веществ и алкоголя [9]. Известно, что развитие наркотической зависимости приводит к прогрессирующим деструктивным изменениям личности больного, с возможным формированием агрессивного и враждебного поведения, представляющего угрозу для общественной безопасности [8, 10].

Особенности семейного воспитания могут как стимулировать, так и препятствовать полноценному личностному развитию [20]. В. Д. Москаленко, И. В. Белокрылов, А. Copello, J. Ciarrochi и др. отмечают, что дисфункция семьи во время детства негативно влияет на жизненный опыт и адаптацию. Дисфункциональные семьи являются почвой для развития зависимостей и разнообразных проблем, обусловленных травматическими событиями детства. Авторы утверждают, что большее внимание семье в процессе реабилитации наркологических больных улучшит как исход лечения, так и функционирование семьи [2, 15, 23, 24]. Под стилем материнского воспитания понимается многомерное образование, включающее когнитивный, эмоциональный и поведенческий компоненты, опираясь на определение А. Я. Варги, которая описывает родительское отношение как целостную систему разнообразных чувств по отношению к ребенку, поведенческих стереотипов, практикуемых в общении с ребенком, особенностей восприятия и понимания характера ребенка, его поступков [5]. Такие авторы как Р. Andersson, М. V. Torrado и др., в своих исследованиях пытались оценить влияние сформированных родительских образов в восприятии наркологических больных на развитие таких характерных для



этого контингента лиц нарушений, как алекситимия и интерперсональные проблемы [22, 29].

Алекситимия буквально означает «без слов для чувств». «Алекситимики» проявляют трудности в вербальном и символическом выражении эмоций. Для страдающих алекситимией характерны несколько групп черт: расстройства аффективной и когнитивной функций, нарушения самосознания и особое мировосприятие, что конкретизируется в следующих свойствах: трудности в идентификации и описании собственных чувств, проведении различий между чувствами и телесными ощущениями, снижение способности к символизации, бедность фантазии [28]. Ф. Б. Плоткиным и др. авторами алекситимия рассматривается как главный фактор риска развития зависимого поведения, в то время как выработка эмпатических способностей способствует устойчивости, продолжительности ремиссии и успешной социальной адаптации личности [16]. В ряде исследований была выявлена высокая распространенность алекситимии среди лиц, страдающих наркологическими заболеваниями. Высказывалось мнение, что именно алекситимия лежит в основе формирования синдрома зависимости и обуславливает неэффективность терапевтических мероприятий [4, 19].

Параллельно с проблемой алекситимии и обусловленными ею сложностями в межличностных коммуникациях поднимается вопрос о связи алекситимии и эмпатии [14, 16]. Проведенные исследования взаимосвязи между импульсивностью, эмпатией, жизненным стилем больных наркоманией и участием в 12-шаговой группе самопомощи показали, что эмпатия способствует продолжительности воздержания и продолжительности участия в данной группе. Эмпатия является важным ресурсом в преодолении проблемных и эмоционально-стрессовых ситуаций [25]. Развитые навыки эмпатии, на основе альтруистической мотивации, позволяют преодолевать собственный стресс и оказывать помощь в преодолении дистресса сопереживаемому лицу [3, 21].

Цель исследования – изучение влияния ретроспективной оценки материнского стиля воспитания, реализуемого в детстве, на проявления алекситимии и эмпатии у молодежи с полинаркоманией. Предмет исследования – проявления алекситимии и эмпатических способностей у молодежи с полинаркоманией в зависимости от параметров ретроспективной оценки материнского стиля воспитания, реализуемого в детстве.

Характеристика выборки испытуемых, участвовавших в исследовании: *Выборка испытуемых (группа 1)*: 50 пациентов анонимного реабилитационного центра ОО «Новое поколение против наркотиков» в г. Ростове-на-Дону в возрасте от 20 до 30 лет, проходящие лечение по причине зависимости от



психоактивных веществ (полинаркомания), со сроком ремиссии от 1,5 до 3 месяцев. *Контрольная группа (группа 2):* 50 человек, не являющихся зависимыми от психоактивных веществ, в возрасте от 20 до 30 лет. Все испытуемые участвовали в исследовании добровольно.

Выдвинута следующая **гипотеза исследования:** между ретроспективной оценкой материнского стиля воспитания, реализуемого в детстве, и проявлениями алекситимии и эмпатии у лиц, зависимых от психоактивных веществ, существует связь:

- позитивный интерес и автономность как качества материнского воспитательного стиля могут быть связаны с более высоким уровнем эмпатии и более низким уровнем алекситимии;
- в случае преобладания качеств непоследовательности, директивности или враждебности в материнском воспитательном стиле, уровень алекситимии может быть более высоким, а эмпатии – более низким.

Методика

Ретроспективная оценка материнского стиля воспитания, реализуемого по отношению к испытуемому в детстве, проводилась с применением методики Е. Шафера ADOR «Подростки о родителях» в адаптации Л. И. Вассермана, И. А. Горьковой, Е. Е. Ромициной [6]. Подсчитывается арифметическая сумма баллов по следующим шкалам: POZ – позитивный интерес; NED – непоследовательность; AUT – автономность; DIR – директивность; NOS – враждебность. Диагностика алекситимии испытуемых проводилась с применением Торонтской алекситимической шкалы, адаптированной в институте им. В. М. Бехтерева. Средние значения показателя алекситимии у нескольких групп: контрольная группа здоровых людей – $59,3 \pm 1,3$; группа больных с психосоматическими расстройствами – $72,09 \pm 0,82$; группа больных неврозами – $70,1 \pm 1,3$ [1]. Диагностика эмпатических способностей испытуемых проводилась с применением методики В. В. Бойко. Методика позволяет диагностировать ряд характеристик эмпатии. Так, рациональный канал эмпатии базируется на интересе к другому человеку с использованием когнитивных процессов сравнения, аналогии. Эмоциональный канал эмпатии – способность входить в эмоциональный резонанс с окружающими за счет сочувствия и сопереживания. Интуитивный канал эмпатии позволяет предсказывать поведение партнеров по общению в условиях дефицита информации. Установки, способствующие эмпатии, заключаются в стремлении к установлению личных контактов, внимательном отношении к проблемам других людей и др. Проникающая способность в эмпатии – способность создавать атмосферу открытости, доверительности, задушевности. Идентификация в эмпатии – способность понять другого на основе сопереживания, умения



поставить себя на место другого человека. Суммарный показатель эмпатии может находиться в пределах от 0 до 36 баллов [17].

Результаты

Среднегрупповое значение алекситимии в группе наркологических больных составило 68,28, при этом уровень алекситимии в пределах нормы наблюдается в 4 % случаев, а в контрольной группе – 61,46, с уровнем алекситимии в пределах нормы в 68 % случаев.

Среднегрупповое значение эмпатии в группе наркологических больных составляет 18,1, при этом очень низкий уровень эмпатии наблюдается в 6 %, заниженный – в 84 %, и средний – в 10 % случаев, а в контрольной группе среднегрупповое значение составляет – 25,98, при этом заниженный уровень эмпатии наблюдается в 10 %, средний – в 78 % и очень высокий – в 12 % случаев.

Значение коэффициента корреляции Пирсона между уровнем алекситимии и эмпатии в группе наркологических больных составило $r_{xy} = -0,71^*$ ($p < 0,05$), а для контрольной группы $r_{xy} = -0,61^*$ ($p < 0,05$).

Результаты оценки достоверности различий в ретроспективной оценке материнского стиля воспитания в группе наркологических больных и в контрольной группе, полученные с использованием *t*-критерия Стьюдента, представлены в таблице 1.

Таблица 1.

Результаты оценки достоверности различий ретроспективных оценок параметров родительского воспитания (у матери) в группе наркозависимых (группа 1) и контрольной группе (группа 2) с использованием *t*-критерия

Параметры родительского воспитания	Среднее гр. 1	Среднее гр. 2	<i>t</i> -знач.	<i>p</i>	<i>N</i> набл. гр. 1	<i>N</i> набл. гр. 2	Ст. откл. гр. 1	Ст. откл. гр. 2
POZ	7,06	11,66	-4,86***	0,000	50	50	4,95	4,49
NED	12,68	11,08	2,43*	0,017	50	50	3,14	3,44
AUT	8,70	11,78	-4,22***	0,000	50	50	3,71	3,58
DIR	13,30	10,86	3,26**	0,001	50	50	3,30	4,14
HOS	5,16	2,12	3,75***	0,000	50	50	4,49	3,57

Установлено, что различия группы наркозависимых и контрольной группы статистически достоверны по всем параметрам ретроспективной оценки материнского стиля воспитания. По параметру «Позитивный интерес» (POZ) получено, что ретроспективные оценки выраженности



этого параметра в стиле родительского воспитания, реализуемом матерью, в группе наркозависимых статистически достоверно ниже, чем в контрольной группе ($t = -4,86^{***}$, $p < 0,001$). При этом среднее значение в группе наркологических больных составляет $7,06 \pm 4,95$, а в контрольной группе $11,66 \pm 4,49$. По параметру «Непоследовательность» (NED) получено, что ретроспективные оценки выраженности этого параметра в стиле родительского воспитания, реализуемом матерью, в группе наркозависимых статистически достоверно выше, чем в контрольной группе ($t = 2,43^*$, $p < 0,05$). При этом среднее значение в группе наркологических больных составляет $12,68 \pm 3,14$, а в контрольной группе $11,08 \pm 3,44$. Ретроспективные оценки выраженности параметра «Автономность» (AUT) в стиле родительского воспитания, реализуемом матерью, в группе наркозависимых статистически достоверно ниже, чем в контрольной группе ($t = -4,22^{***}$, $p < 0,001$). При этом среднее значение в группе наркологических больных составляет $8,7 \pm 3,71$, а в контрольной группе $11,78 \pm 3,58$. Ретроспективные оценки выраженности параметра «Директивность» (DIR) в реализуемом матерью стиле родительского воспитания в группе наркозависимых статистически достоверно выше, чем в контрольной группе ($t = 3,26^{**}$, $p < 0,01$). При этом среднее значение в группе наркологических больных составляет $13,3 \pm 3,30$, а в контрольной группе $10,86 \pm 4,14$. По параметру «Враждебность» (HOS) в стиле родительского воспитания, реализуемом матерью, ретроспективные оценки выраженности этого параметра в группе наркозависимых статистически достоверно выше, чем в контрольной группе ($t = 3,75^{***}$, $p < 0,001$). При этом среднее значение в группе наркологических больных составляет $5,16 \pm 4,49$, а в контрольной группе $2,12 \pm 3,57$.

Результаты однофакторного дисперсионного анализа, проведенного для оценки влияния основного качества матери, выраженного в стиле родительского воспитания, согласно ретроспективной оценке испытуемого, на уровень алекситимии и эмпатии испытуемых – наркологических больных, представлены в таблице 2.

В таблице 2 приведены результаты однофакторного дисперсионного анализа (независимая переменная – основное качество матери, выраженное в стиле родительского воспитания, согласно ретроспективной оценке испытуемого, 5 градаций переменной: 1 – POZ, 2 – NED, 3 – AUT, 4 – DIR, 5 – HOS), зависимые переменные – уровень алекситимии и эмпатии в группе наркологических больных. В результате выявлены статистически достоверные влияния основного качества матери, согласно ретроспективной оценке испытуемого, на уровень алекситимии испытуемого ($F = 10,00^{***}$, $p < 0,001$) (рисунок 1).



Таблица 2.

Однофакторный дисперсионный анализ (независимая переменная – основное качество матери, выраженное в стиле родительского воспитания, согласно ретроспективной оценке испытуемого: 1 – POZ, 2 – NED, 3 – AUT, 4 – DIR, 5 – HOS), зависимые переменные – уровень алекситимии и эмпатии испытуемого (группа наркозависимых)

Уровень алекситимии и эмпатии испытуемого	SS	ст. св.	MS	SS	ст. св.	MS	F	p
Уровень алекситимии	199,61	4	49,90	224,47	45	4,99	10,00***	0,000
Общий уровень эмпатии	126,37	4	31,59	170,13	45	3,78	8,36***	0,000
Рациональный канал эмпатии	3,20	4	0,80	16,18	45	0,36	2,23	0,081
Эмоциональный канал эмпатии	5,95	4	1,49	27,57	45	0,61	2,43	0,062
Интуитивный канал эмпатии	10,01	4	2,50	28,47	45	0,63	3,96**	0,008
Установки, способствующие эмпатии	2,81	4	0,70	20,97	45	0,47	1,50	0,217
Проникающая способность в эмпатии	3,98	4	0,99	20,52	45	0,45	2,18	0,086
Идентификация в эмпатии	3,50	4	0,87	22,18	45	0,49	1,77	0,151

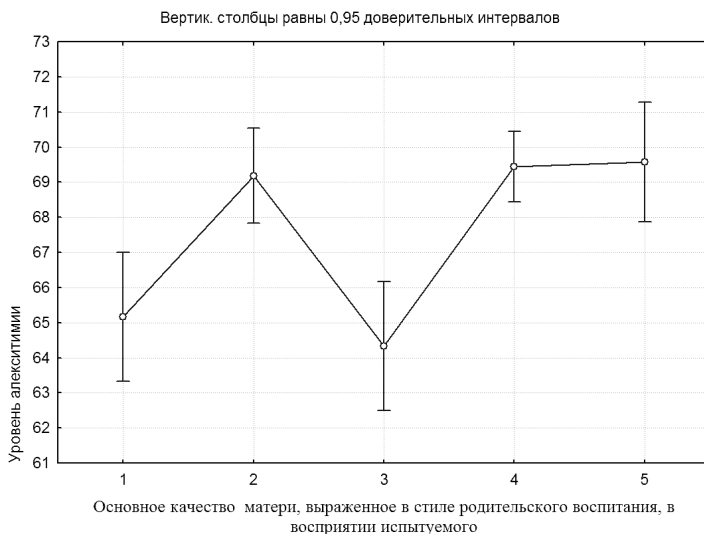


Рисунок 1. Однофакторный дисперсионный анализ

Независимая переменная – основное качество матери, выраженное в стиле родительского воспитания, согласно ретроспективной оценке испытуемого: 1 – POZ, 2 – NED, 3 – AUT, 4 – DIR, 5 – HOS; зависимая переменная – уровень алекситимии (группа наркозависимых).



На рисунке 1 видно, что наиболее низкому уровню алекситимии соответствует выраженность параметров «Автономность» (AUT) и «Позитивный интерес» (POZ) в стиле родительского воспитания, реализуемом матерью; наиболее высокому уровню – выраженность параметров «Враждебность» (HOS), «Непоследовательность» (NED) и «Директивность» (DIR).

Выявлены также статистически достоверные влияния основного качества матери, согласно ретроспективной оценке испытуемого, на общий уровень эмпатии испытуемого ($F = 8,36^{***}$, $p < 0,001$) (рисунок 2).

На рисунке 2 видно, что наиболее высокому общему уровню эмпатии соответствует выраженность параметра «Позитивный интерес» (POZ) в стиле родительского воспитания, реализуемом матерью, наиболее низкому уровню – выраженность параметра «Враждебность» (HOS).

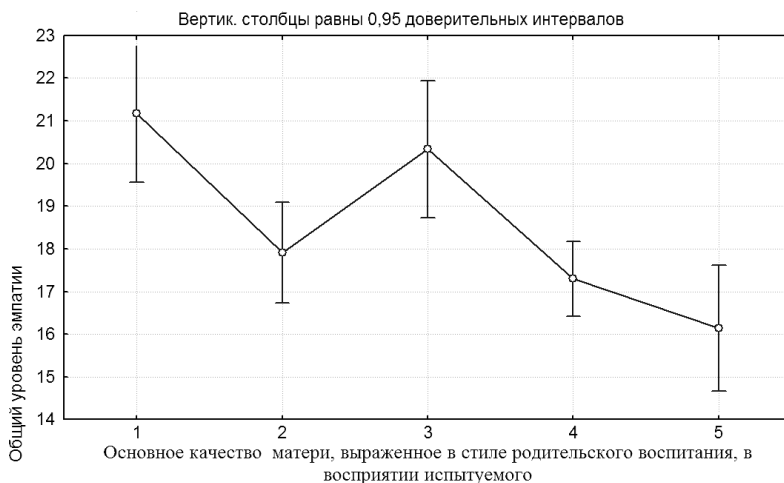


Рисунок 2. Однофакторный дисперсионный анализ

Независимая переменная – основное качество матери, выраженное в стиле родительского воспитания, согласно ретроспективной оценке испытуемого: 1 – POZ, 2 – NED, 3 – AUT, 4 – DIR, 5 – HOS; зависимая переменная – общий уровень эмпатии (группа наркозависимых).

Выявлены статистически достоверные влияния основного качества матери в восприятии испытуемого на уровень интуитивного канала эмпатии испытуемого ($F = 3,96^{**}$, $p < 0,01$) (рисунок 3).

На рисунке 3 видно, что наиболее высокому уровню интуитивного канала эмпатии соответствует выраженность параметра «Позитивный интерес» (POZ) в стиле родительского воспитания, реализуемом матерью; наиболее низкому уровню – выраженность параметра «Враждебность» (HOS).

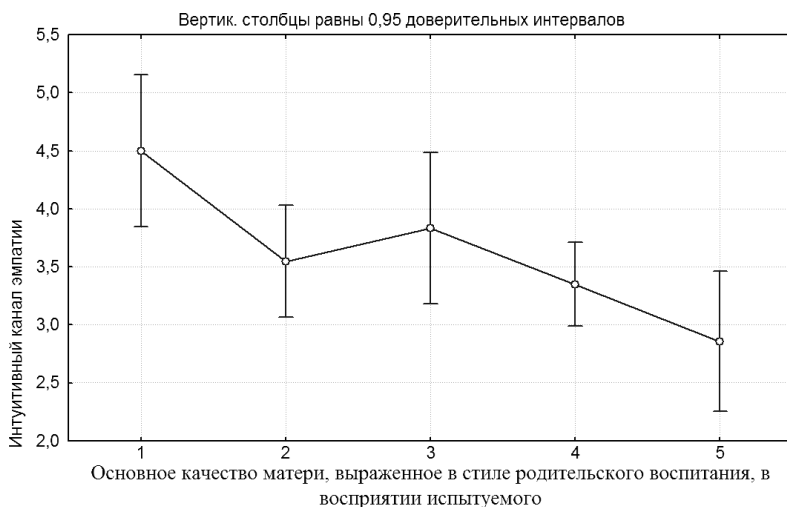


Рисунок 3. Однофакторный дисперсионный анализ

Независимая переменная – основное качество матери, выраженное в стиле родительского воспитания, согласно ретроспективной оценке испытуемого: 1 – POZ, 2 – NED, 3 – AUT, 4 – DIR, 5 – HOS; зависимая переменная – интуитивный канал эмпатии (группа наркозависимых).

Результаты однофакторного дисперсионного анализа для оценки влияния основного качества матери, согласно ретроспективной оценке испытуемого, на уровни алекситимии и эмпатии испытуемого в контрольной группе здоровых лиц представлены в таблице 3.

Таблица 3.

Результаты однофакторного дисперсионного анализа (независимая переменная – основное качество матери, выраженное в стиле родительского воспитания, согласно ретроспективной оценке испытуемого: 1 – POZ, 2 – NED, 3 – AUT, 4 – DIR, 5 – HOS), зависимые переменные – уровень алекситимии и эмпатии (контрольная группа)

Уровень алекситимии и эмпатии испытуемого	SS	ст. св.	MS	SS	ст. св.	MS	F	p
Уровень алекситимии	456,13	4	114,03	169,15	45	3,76	30,34***	0,000
Общий уровень эмпатии	95,22	4	23,80	137,20	45	3,05	7,81***	0,000
Рациональный канал эмпатии	144,59	4	36,15	342,39	45	7,61	4,75**	0,003
Эмоциональный канал эмпатии	4,49	4	1,12	20,09	45	0,45	2,51	0,055
Интуитивный канал эмпатии	13,46	4	3,36	24,16	45	0,54	6,26***	0,000
Установки, способствующие эмпатии	3,07	4	0,77	30,05	45	0,67	1,15	0,346
Проникающая способность в эмпатии	1,24	4	0,31	23,26	45	0,52	0,60	0,664
Идентификация в эмпатии	3,95	4	0,99	36,93	45	0,82	1,20	0,322



В таблице 3 приведены результаты однофакторного дисперсионного анализа (независимая переменная – основное качество матери, выраженное в стиле родительского воспитания, согласно ретроспективной оценке испытуемого, 5 градаций переменной: 1 – POZ, 2 – NED, 3 – AUT, 4 – DIR, 5 – HOS), зависимые переменные – уровень алекситимии и эмпатии в контрольной группе.

Выявлены статистически достоверные влияния основного качества матери, согласно ретроспективной оценке испытуемого, на уровень алекситимии испытуемого ($F = 30,34^{***}$, $p < 0,001$) (рисунок 4).

На рисунке 4 видно, что наиболее низкому уровню алекситимии соответствует выраженность параметров «Позитивный интерес» (POZ) и «Автономность» (AUT) в стиле родительского воспитания, реализуемом матерью, наиболее высокому уровню – выраженность параметра «Враждебность» (HOS).

Выявлены также статистически достоверные влияния основного качества матери, согласно ретроспективной оценке испытуемого, на общий уровень эмпатии испытуемого ($F = 7,81^{***}$, $p < 0,001$) (рисунок 5).

На рисунке 5 видно, что наиболее высокому общему уровню эмпатии соответствует выраженность параметра «Автономность» (AUT) в стиле родительского воспитания, реализуемом матерью, наиболее низкому уровню – выраженность параметра «Враждебность» (HOS).

Также выявлены статистически достоверные влияния основного качества матери, согласно ретроспективной оценке испытуемого, на уровень рационального канала эмпатии испытуемого ($F = 4,75^{**}$, $p < 0,01$) (рисунок 6).

На рисунке 6 видно, что наиболее высокому уровню рационального канала эмпатии соответствует выраженность параметра «Автономность» (AUT) в стиле родительского воспитания, реализуемом матерью, наиболее низкому уровню – выраженность параметра «Враждебность» (HOS). Рациональный канал эмпатии базируется на интересе к другому человеку с использованием когнитивных процессов сравнения, аналогии.

Выявлены статистически достоверные влияния основного качества матери, согласно ретроспективной оценке испытуемого, на уровень интуитивного канала эмпатии испытуемого ($F = 6,26^{***}$, $p < 0,001$) (рисунок 7).

На рисунке 7 видно, что наиболее высокому уровню интуитивного канала эмпатии соответствует выраженность параметров «Позитивный интерес» (POZ) и «Автономность» (AUT), а также «Директивность» (DIR) в стиле родительского воспитания, реализуемом матерью, наиболее низкому уровню – выраженность параметра «Враждебность» (HOS). Интуитивный канал эмпатии позволяет предсказывать поведение партнеров по общению в условиях дефицита информации.

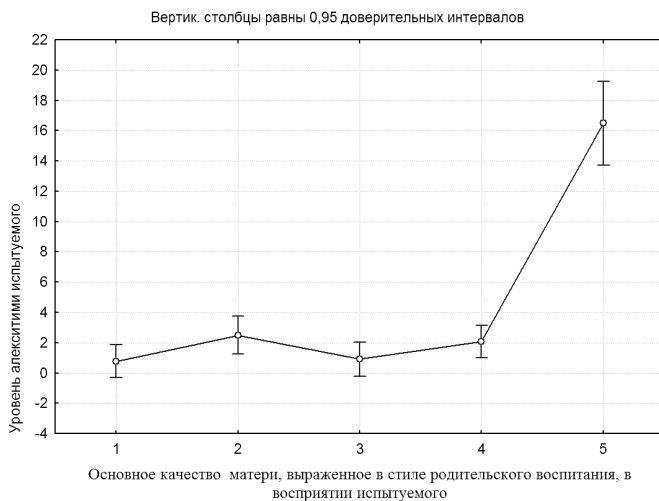


Рисунок 4. Однофакторный дисперсионный анализ

Независимая переменная – основное качество матери, выраженное в стиле родительского воспитания, в восприятии испытуемого: 1 – POZ, 2 – NED, 3 – AUT, 4 – DIR, 5 – HOS; зависимая переменная – уровень алекситимии (контрольная группа).

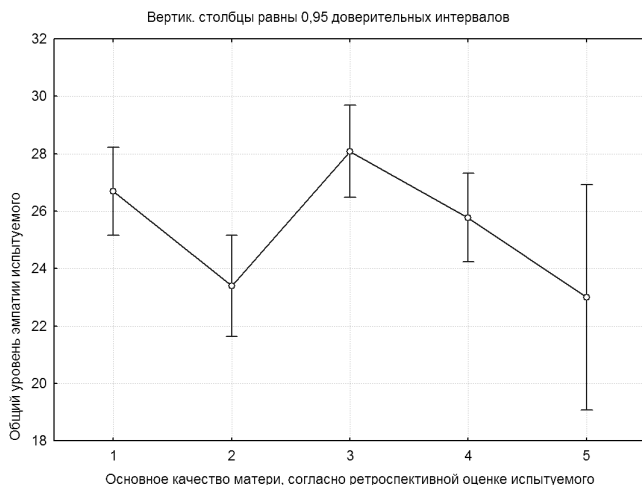


Рисунок 5. Однофакторный дисперсионный анализ

Независимая переменная – основное качество матери, выраженное в стиле родительского воспитания, согласно ретроспективной оценке испытуемого: 1 – POZ, 2 – NED, 3 – AUT, 4 – DIR, 5 – HOS; зависимая переменная – общий уровень эмпатии (контрольная группа).

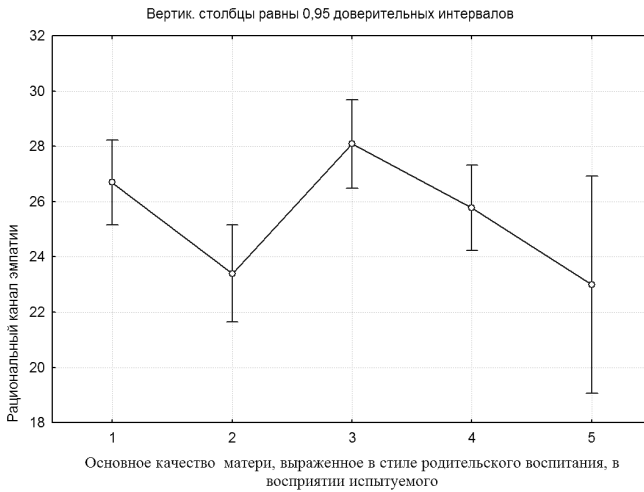


Рисунок 6. Однофакторный дисперсионный анализ

Независимая переменная – основное качество матери, выраженное в стиле родительского воспитания, согласно ретроспективной оценке испытуемого: 1 – POZ, 2 – NED, 3 – AUT, 4 – DIR, 5 – HOS; зависимая переменная – рациональный канал эмпатии (контрольная группа).

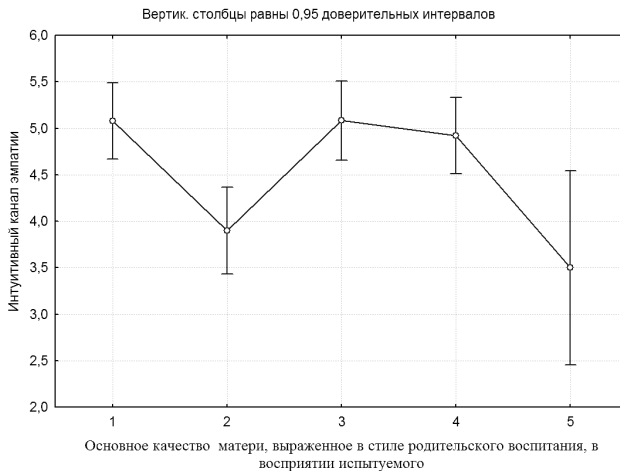


Рисунок 7. Однофакторный дисперсионный анализ

Независимая переменная – основное качество матери, выраженное в стиле родительского воспитания, согласно ретроспективной оценке испытуемого: 1 – POZ, 2 – NED, 3 – AUT, 4 – DIR, 5 – HOS; зависимая переменная – интуитивный канал эмпатии (контрольная группа).



Обсуждение результатов

Анализ полученных данных показал, что изменение уровней алекситимии и эмпатии в зависимости от ретроспективной оценки материнского стиля воспитания, реализуемого в детстве, наблюдается не только у наркологических больных, но и у здоровых испытуемых контрольной группы. При этом наиболее высокий уровень алекситимии и низкие значения эмпатии в таких проявлениях, как рациональный, эмоциональный, интуитивный каналы, установки, способствующие эмпатии, проникающая способность и идентификация в эмпатии, наблюдаются при непоследовательном, директивном и враждебном воспитательных стилях матери, согласно ретроспективной оценке испытуемых, в обеих группах. В то же время контрольная группа здоровых лиц более устойчива к повышению уровня алекситимии и снижению уровня эмпатии при директивном материнском стиле воспитания. Среди особенностей проявлений эмпатии можно отметить высокие значения эмпатии при использовании интуитивного канала и проникающей способности и низкие значения установок, способствующих эмпатии и эмоциональному каналу в группе наркологических больных, в то время как в контрольной группе наблюдается преобладающее значение эмоционального канала эмпатии и равномерно высокие показатели остальных проявлений эмпатии.

Корреляционный анализ зависимости между уровнем алекситимии и эмпатии выявляет высокую взаимосвязь в группе зависимых от ПАВ испытуемых ($r_{xy} = -0,71$) и заметную в контрольной группе ($r_{xy} = -0,61$). Более высокий коэффициент корреляции в группе наркологических больных по сравнению с контрольной группой может быть обусловлен характерологическими особенностями зависимых личностей.

Оценка достоверности различий ретроспективных оценок параметров родительского воспитания (у матери) в группе наркозависимых и контрольной группе с использованием t -критерия показала достоверность различий по всем показателям стиля родительского воспитания. По параметру «Позитивный интерес» (POZ) получено, что ретроспективные оценки выраженности этого параметра в стиле родительского воспитания, реализуемом матерью, в группе наркологических больных статистически достоверно ниже, чем в контрольной группе. При этом среднее значение в группе наркологических больных составляет 7,06, а в контрольной группе 11,66. По параметру «Непоследовательность» (NED) получено, что ретроспективные оценки выраженности этого параметра в стиле родительского воспитания, реализуемом матерью, в группе наркологических больных статистически достоверно выше, чем в контрольной группе. При этом среднее значение в группе наркологических больных



составляет 12,68, а в контрольной группе 11,08. Ретроспективные оценки выраженности параметра «Автономность» (AUT) в стиле родительского воспитания, реализуемом матерью, в группе наркологических больных статистически достоверно ниже, чем в контрольной группе. При этом среднее значение в группе наркологических больных составляет 8,7, а в контрольной группе 11,78. Ретроспективные оценки выраженности параметра «Директивность» (DIR) в реализуемом матерью стиле родительского воспитания в группе наркозависимых статистически достоверно выше, чем в контрольной группе. При этом среднее значение в группе наркологических больных составляет 13,3, а в контрольной группе 10,86. По параметру «Враждебность» (HOS) в стиле родительского воспитания, реализуемом матерью, ретроспективные оценки выраженности этого параметра в группе наркозависимых статистически достоверно выше, чем в контрольной группе. При этом среднее значение в группе наркологических больных составляет 5,16, а в контрольной группе 2,12. Исследования последних лет показывают, что враждебность, как и агрессивность, имеет существенную наследственную составляющую [12].

Выявлены статистически достоверные влияния основного качества матери в восприятии испытуемого на уровень алекситимии испытуемого в группе наркологических больных. Наиболее низкому уровню алекситимии соответствует выраженность параметра «Автономность» (AUT) в стиле родительского воспитания, реализуемом матерью, наиболее высокому уровню – выраженность параметра «Враждебность» (HOS).

Выявлены также статистически достоверные влияния основного качества матери в восприятии испытуемого на общий уровень эмпатии испытуемого. Наиболее высокому общему уровню эмпатии соответствует выраженность параметра «Позитивный интерес» (POZ) в стиле родительского воспитания, реализуемом матерью, наиболее низкому уровню – выраженность параметра «Враждебность» (HOS).

Установлены статистически достоверные влияния основного качества матери в восприятии испытуемого на уровень интуитивного канала эмпатии испытуемого. Наиболее высокому уровню интуитивного канала эмпатии соответствует выраженность параметра «Позитивный интерес» (POZ) в стиле родительского воспитания, реализуемом матерью, наиболее низкому уровню – выраженность параметра «Враждебность» (HOS).

Поднимаемый нами вопрос о взаимосвязи проявлений алекситимии и эмпатии в исследованиях других авторов представлен противоречивыми данными. Например, Ю. В. Сатурина обнаруживает умеренную положительную связь между параметрами [18], в то время как Е. Н. Левшунова и В. С. Эпова приводят противоположные результаты [14].



В исследованиях наркологических больных также получены противоречивые результаты. Ряд авторов выявляет алекситимию у пациентов, но при этом отсутствие проблем в проявлениях ими эмпатических способностей [11, 26], но существуют и данные, свидетельствующие о наличии таких проблем [2, 16]. В. Д. Москаленко отмечает у наркологических больных недостаточность эмпатического компонента взаимодействия с окружающими, нарушения дистанции в межличностных отношениях [15].

Следует отметить, что природа алекситимии базируется на нескольких концепциях. Не затрагивая биолого-нейропсихологических концепций, кроме психоаналитической теории, акцентирующей зависимость эмоционального развития индивида от характера взаимоотношений со средой, начиная с взаимоотношений матери и ребенка, многие работы основаны на представлении об алекситимии как о защите. Наблюдаемые у пациентов с угрожающими жизни болезнями (к которым, безусловно, относится зависимость от ПАВ) паттерны поведения, такие как импульсивность, гиперактивность в сочетании с эмоциональным «отупением», рассматриваются как защита от невыносимых аффектов и вбирают в себя отрицание болезни, вытеснение, элемент покорности обстоятельствам [13].

Исследование подростков, проведенное J. Measelle с соавторами, привело доказательства наличия негативной эмоциональности (без депрессивных признаков) и дефицита в родительской поддержке как предпосылок развития аддиктивного поведения в будущем [27].

P. Andersson, M. Eisemann провели исследование в ассоциации наркологических больных и обнаружили в восприятии испытуемых дисфункциональности семейной модели, нарушения в сформированном родительском образе, в частности – плохие взаимоотношения между родителями и материнскую гиперпротекцию по сравнению с контрольной группой, что, по мнению авторов, подтверждает гипотезу о влиянии родительского образа (или объектных отношений) на идентификацию собственных эмоциональных состояний (проявления алекситимии) [22].

M. V. Torrado с соавторами также обнаружили явление гиперпротекции матери в восприятии зависимых от ПАВ испытуемых по сравнению с контрольной группой, хотя эти результаты не достигли уровня статистической значимости. Результаты проведенного ими исследования также свидетельствуют о статистически значимом преобладании алекситимиков в группе наркологических больных по сравнению с группой здоровых испытуемых, а также о зависимости уровня алекситимии от стиля родительского воспитания. В исследовании фигурировали такие качества, как «эмоциональная теплота», «отвержение» и «гиперпротекция», как и в исследовании P. Andersson, M. Eisemann [22, 29].



Также М. V. Torrado с соавторами был проанализирован уровень эмоциональной осведомленности испытуемых в обеих группах с помощью шкалы уровня эмоциональной осведомленности (Levels of Emotional Awareness Scale). Была обнаружена существенная разница в баллах в группе зависимых и в контрольной группе, как в определении собственных эмоций, так и в определении эмоций других людей. Наркологические больные показали результат статистически значимо ниже, чем в контрольной группе [29].

Выводы

В результате проведенного нами исследования была обнаружена роль воспитательного стиля матери в развитии алекситимии и формировании эмпатических способностей не только в группе лиц, зависимых от ПАВ, но и в контрольной группе. При этом обнаружена взаимосвязь в контрольной группе ниже, что предполагает влияние также и личностных особенностей человека на развитие исследованных нами показателей.

Наиболее деструктивными материнскими воспитательными стилями являются непоследовательный, директивный и враждебный, а желательными – позитивно заинтересованный и автономный. Воспитательные стили влияют как на уровень алекситимии, так и на общий уровень эмпатии, а также уровень интуитивного канала эмпатии в обеих группах и рационального канала в группе здоровых испытуемых.

Выявлены также особенности проявлений эмпатии наркологическими больными и здоровыми испытуемыми. В то время как основными каналами эмпатии, используемыми наркологическими больными, являются интуитивный канал и проникающая способность в эмпатии, у здоровых испытуемых контрольной группы преобладает эмоциональный канал и равномерно используются остальные каналы эмпатии.

Дальнейшими перспективами нашего исследования можно обозначить изучение влияния образа матери на формирование мотивационных тенденций, мотивационных ориентаций в межличностных коммуникациях и коммуникативных установок наркологических больных, что может способствовать усовершенствованию психокоррекционных реабилитационных программ для наркологических больных и их семей. Полученные данные могут быть использованы в качестве дополнительной информации в рамках различных дисциплин естественнонаучного цикла, таких как, например, клиническая психология, психокоррекция и наркология, а также в психодиагностической и психокоррекционной работе с целью анализа эмоциональной сферы лиц, зависимых от психоактивных веществ.



Литература

1. Алекситимия и методы ее определения при пограничных и психосоматических расстройствах: Метод. пособие. – СПб.: Изд-во Психоневрологического ин-та им. В. М. Бехтерева, 1998. – 16 с.
2. Белокрылов И. В., Туманов Н. В. Аномальные стили коммуникативного поведения больных алкоголизмом: феноменология, систематика, соотношение с клиническими особенностями зависимости // Вопросы наркологии. – 2014. – № 2. – С. 12–26.
3. Брюханов А. В. Преимущественные копинг-стратегии при психических и поведенческих расстройствах в результате употребления психоактивных веществ // Таврический медико-биологический вестник. – 2012. – Т. 15. – № 1 (57). – С. 42–49.
4. Былкина Н. Д. Алекситимия (аналитический обзор зарубежных исследований) // Вестник Московского университета. Серия 14: Психология. – 1995. – № 1. – С. 43–53.
5. Варга А. Я. Структура и типы родительского отношения: дисс. ... канд. психол. наук. – М., 1986. – 206 с.
6. Вассерман Л. И., Горьковская И. А., Ромицына Е. Е. Родители глазами подростка: психологическая диагностика в медико-педагогической практике. – СПб.: Речь, 2004. – 256 с.
7. Воробьева Е. В. Психогенетика общих способностей. – Ростов н/Д: Изд-во Южного федерального университета, 2011.
8. Воробьева Е. В. Психогенетика. Учебник. С грифом УМО по психологии по классическому образованию. – Ростов н/Д: Изд-во Южного федерального университета, 2014. – 283 с.
9. Воробьева Е. В., Шульгина И. П. Смысловой подход в психокоррекции наркомании // Категория смысла в философии, психологии, психотерапии и в общественной жизни. Материалы Всероссийской психологической конференции с международным участием. – М.: КРЕДО, 2014. – С. 112–113.
10. Всемирный доклад о наркотиках // URL: http://www.unodc.org/wdr2014/press/V1403602_russian.pdf
11. Дудко Т. Н., Зенцова Н. И., Федорова С. С., Литвиненко Ю. В. Психологические особенности лиц, проходящих реабилитацию в сети христианских реабилитационных центров // Вопросы наркологии. – 2013. – № 4. – С. 51–59.
12. Ковш Е. М., Воробьева Е. В., Ермаков П. Н. Обзор современных исследований психогенетических факторов агрессивного поведения // Российский психологический журнал. – 2014. – Т. 11. – № 4. – С. 91–103.
13. Кристал Г. Интеграция и самоисцеление. Аффект, травма и алекситимия. – М.: Изд-во Института общегуманитарных исследований, 2006. – 800 с.



14. Левшунова Е. Н., Эпова В. С. Алекситимические корреляты социально-психологической адаптации личности // Социокультурные проблемы современного человека: материалы 4-й Международной научно-практической конференции / Под ред. Н. Я. Большуновой, О. А. Шамшиковой. – Новосибирск: Изд-во НГПУ, 2010. – С. 481–488.
15. Москаленко В. Д. Взрослые дети больных зависимостями: медицинские и психологические проблемы // Вопросы наркологии. – 2014. – № 2. – С. 50–67.
16. Плоткин Ф. Б. Алекситимия как фактор формирования и поддержания аддикции // Наркология. – 2009. – № 10. – С. 85–93.
17. Практическая психодиагностика. Методики и тесты. Учебное пособие. – Самара: Издательский Дом «БАХРАХ-М», 2001.
18. Сатурина Ю. В. Роль эмпатии и алекситимии в педагогической деятельности преподавателей вуза // Гуманитарный вектор. Серия: Педагогика, психология. – 2010. – № 2 (22). – С. 75–79.
19. Семин И. Р., Есин Д. О. Взаимосвязь качества жизни и алекситимии у больных алкогольной зависимостью // Сибирский вестник психиатрии и наркологии. – 2013. – № 6 (81). – С. 10–13.
20. Эйдемиллер Э. Г., Юстицкис В. Психология и психотерапия семьи. – СПб.: Питер, 1999.
21. Ялтонский В. М., Сирота Н. А. Анализ современных подходов к профилактике употребления наркотиков // Вопросы наркологии. – 1996. – № 3. – С. 91–97.
22. Andersson P., Eisemann M. Parental rearing and individual vulnerability to drug addiction: a controlled study in a Swedish sample // Nordic Journal of Psychiatry. – 2003. – 57 (2). – pp. 147–156.
23. Ciarrochi J., Heaven P. C. L., Supavadeeprasit S. The link between emotion identification skills and socioemotional functioning in early adolescence: A one-year longitudinal study // Journal of Adolescence. – 2008. – 31. – pp. 564–581.
24. Copello A., Orford J. Addiction and The Family: Is It Time for Services to Take Notice Of The Evidence? // Addiction. – 2002. – V. 97. – no. 11. – pp. 1361–1363.
25. Kosonogov V., Titova A., Vorobyeva E. Empathy, but not mimicry restriction, influences the recognition of change in emotional facial expressions // Quarterly Journal of Experimental Psychology. – 2015.
26. Lindsay J., Ciarrochi J. Substance abusers report being more alexithymic than others but do not show emotional processing deficits on a performance measure of alexithymia // Addiction Research and Theory. – 2009. – 17 (3). – pp. 315–321.



27. *Measelle J., Stice E., Springer D.* A prospective test of the negative affect model of substance use and abuse: moderating effects of social support // *Psychology of Addictive Behaviors.* – 2006. – 20 (3). – pp. 225–233.
28. *Sifneos P.E.* Problems of patients with alexithymic characteristics and physical disease // *Psychother. Psychosom.* – 1973. – V. 26.
29. *Torrado M. V., Ouakinin S., Bacelar-Nicolau L.* Alexithymia, Emotional Awareness and Perceived Dysfunctional Parental Behaviors in Heroin Dependents // *Int. J. Ment. Health Addiction.* – 2013.



- rights and duties of parents]. URL: http://www.consultant.ru/document/cons_doc_LAW_8982/0f8e8ac9eec0041250e9762caaeefd8b03ddcd4a/#dst100281
25. Fillipova G. G. *Psihologija materinstva. Uchebnoe posobie* [Psychology of Motherhood. Textbook]. Moscow, Publishing house of the Institute of Psychotherapy, 2002, 240 p.
 26. Hellinger B. *Porjadki ljubvi mezhdu roditeljami i det'mi* [The orders of love between parents and children]. URL: http://www.prorasstanovki.ru/articles/poriadki_v_seme/poriadki_lubvi_mejdu_roditeljami_i_detmi_bert_hellinger/
 27. Horney K. *Zhenskaja psihologija. T. 1* [Female psychology. V. 1]. St. Petersburg, East European Institute of Psychoanalysis Publ., 1993, 223 p.
 28. Shishova T. *Obraz materi v sovremennoj kul'ture* [Mother' image in contemporary culture]. URL: <http://azbyka.ru/deti/obraz-materi-v-sovremennoy-kulture.html>
 29. Jung C. G. *Dusha i mif: shest' arhetipov* [Soul and Myth: Six Archetypes]. URL: http://anastasiya-shulgina.narod.ru/ID_010_91_09_01_444_167.htm
 30. Rogers D. *Child Psychology*. Pacific Grove, California, Brooks / Cole publishing Company, 1986, 477 p.
 31. Zigler E. E., Finn-Stevenson M. *Children: Development and Social Issues*. Toronto, D. C. Heath and Company, 1986, 800 p.
 32. Galvin K. M., Brommel B. J. *Family Communication*. New York, Harper Collins Publishers, 1991, 354 p.
 33. Leavenworth C., Hendricks G. *Family Living*. New Jersey, Prentice hall, 1988, 340 p.

THE INFLUENCE OF RETROSPECTIVE ESTIMATES OF MATERNAL PARENTING STYLE IN CHILDHOOD ON THE MANIFESTATIONS OF ALEXITHYMIA AND EMPATHY AT YOUNG PEOPLE WITH POLYDRUG

Vorobyeva Elena Viktorovna
Shulgina Irina Petrovna
Ermakov Pavel Nikolaevich

The purpose of the research – the study of the impact of retrospective assessment of maternal parenting style, implemented in childhood manifestations of alexithymia and empathy at young people with polydrug. Subject of research – manifestations of alexithymia and empathic abilities of youth with polydrug, depending on the



parameters of a retrospective evaluation of maternal parenting style, implemented in childhood.

50 polydrug patients, aged 20 to 30 years, a period of remission from 1.5 to 3 months and 50 – in the control group, participated in the research. We used Toronto alexithymia scale, test ADOR “Teens about parents” (E. Shafer) and test for the diagnostic of empathy (V. V. Boyko). As a result, it was found, that the highest levels of alexithymia and low values of empathy observed in inconsistent policy and hostile educational styles of mother, according to a retrospective evaluation of the subjects in the group of patients with polydrug, and in the control group. In the group of patients with polydrug, compared with the control group, revealed statistically significant differences between the retrospective assessment of mother’ educational style of parameters, such as “authoritativeness”, “hostility”, “inconsistency”, that exceeded the value of the control group, as well as the parameters “positive interest”, “autonomy”, that were expressed significantly lower than in the control group. The degree of alexithymia at patients with polydrug is directly proportional to the severity of the “hostile” in the retrospective evaluation of the educational style of mother, and inversely proportional to the “autonomy”.

As further perspectives of our research can be designated the study of the impact of the mother’ image on the formation of motivational trends, motivational orientation in interpersonal communication and communication systems of the addicted patients, that may contribute to the improvement of psychocorrection rehabilitation programs for patients with drug addiction and for their families.

Keywords: polydrug, retrospective estimation, alexithymia, empathy, mother, parenting, authoritativeness, hostility, inconsistency.

References

1. *Aleksitimiya i metody ee opredeleniya pri pogranychih i psihosomaticheskikh rasstroistvah. Metod. posobie* [Alexithymia and methods of its definition at the border and psychosomatic disorders: Method. Handbook]. SPb., Psychoneurological Institute named after V. M. Bekhterev Publ., 1998, 16 p.
2. Belokrylov I. V., Tumanov N. V. Anomalnye stili kommunikativnogo povedeniya bolnyh alkogolizmom: fenomenologiya, sistematika, sootnoshenie s klinicheskimi osobennostyami zavisimosti [Abnormal styles of communicative behavior of alcoholics: phenomenology, systematic, correlation with clinical features depending]. *Voprosy narkologii – Issues of Narcology*, 2014, no. 2, pp. 12–26.
3. Bryuhanov A. V. Preimuchshestvennyye koping-strategii pri psihicheskikh i povedencheskikh rasstroistvah v rezultate upotrebleniya psyhoaktivnykh vecshestv [Advantageous coping strategies for mental and behavioral disorders



- due to use of psychoactive substances]. *Tavrisheskii medico-biologicheskii vestnik – Taurian Biomedical Bulletin*, 2012, V. 15, no. 1 (57), pp. 42–49.
4. Bylkina N. D. Aleksitimiya (Analiticheskii obzor zarubeznyh issledovaniy) [Alexithymia (analytical review of foreign studies)]. *Vestnik Moskovskogo universiteta. Seriya 14. Psihologiya – Bulletin of Moscow University. Series 14. Psychology*, 1995, no. 1, pp. 43–53.
 5. Varga A. Ya. *Struktura i tipy roditelskogo otnosheniya. Diss. ... kand. psihol. nauk* [Structure and types of parental attitudes. Diss. ... Cand. of Psychol. Sciences]. Moscow Publ., 1986, 206 p.
 6. Vasserman L. I., Gorkovaya I. A., Romicyna E. E. *Roditeli glazami podrostka: psihologicheskaya diagnostika v medico-pedagogicheskoy praktike* [Parents of teen eyes: psychological diagnostics in medical and educational practice]. SPb., Rech', 2004, 256 p.
 7. Vorobyeva E. V. *Psihogenetika obcsnih sposobnostey* [Behavior genetics of general abilities]. Rostov-on-Don, Southern Federal University Publ., 2011.
 8. Vorobyeva E. V. *Psihogenetika. Uchebnik. S grifom UMO po psihologii po klassicheskomu obrazovaniyu* [Behavior genetics. Textbook. With the stamp of UMO on Psychology of classical education]. Rostov-on-Don, Southern Federal University Publ., 2014, 283 p.
 9. Vorobyeva E. V., Shulgina I. P. Smyslovoi podhod v psihokorrekcii narkomanii [Semantic approach at the psychocorrection of addiction]. *Kategoriya smysla v filosofii, psihologii i v obcshestvennoy zhizni. Materialy Vserossiiskoy psihologicheskoy konferencii s mezhdunarodnym uchastiem – Category of sense in philosophy, psychology, psychotherapy and social life. Materials of the National psychological conference with International participation*. Moscow, KREDO, 2014, pp. 112–113.
 10. *Vsemirnyi doklad o narkotikah* [World Drug Report]. URL: http://www.unodc.org/wdr2014/press/V1403602_russian.pdf
 11. Dudko T. N., Zencova N. I., Fedorova S. S., Litvinenko Yu. V. *Psihologicheskie osobennosti lits, prohodyacshih reabilitaciyu v seti hristianskih reabilitacionnyh centrov* [Psychological characteristics of persons undergoing rehabilitation in a network of Christian rehabilitation centers]. *Voprosy narkologii – Issues of Narcology*, 2013, no. 4, pp. 51–59.
 12. Kovsh E. M., Vorobyeva E. V., Ermakov P. N. *Obzor sovremennyh issledovaniy psihogeneticheskikh faktorov agressivnogo povedeniya* [Overview of current research psychogenetic factors of aggressive behavior]. *Rossiyskiy psihologicheskii zhurnal – Russian Psychological Journal*, 2014, V. 11, no. 4, pp. 91–103.
 13. Kristal G. *Interaciya i samoiselenie. Affekt, travma i aleksitimiya* [Integration and self-healing. Affect, trauma and alexithymia]. Moscow, Institute of General Humanitarian Research Publ., 2006, 800 p.



14. Levshunova E. N., Epova V. S. Aleksitimicheskie korrelyaty socialno-psychologicheskoy adaptatsii lichnosti [Aleksitimiya correlates of social and psychological adaptation of the person]. *Socikulturnye problemy sovremennogo cheloveka. Materialy 4 Mezhdunarodnoi nauchno-prakticheskoy konferencii. Pod red. N. Ya. Bolshunovoy, O. A. Shamshikovoi – Social and cultural problems of modern man: Proceedings of the 4th International scientific conference. Edited by N. Y. Bolshunova, O. A. Shamshikova.* Novosibirsk, 2010, pp. 481–488.
15. Moskalenko V. D. Vzroslye deti bolnyh zavisimostyami: medicinskie i psihologicheskie problemy [Adult children of patients with addiction: medical and psychological problems]. *Voprosy narkologii – Issues of Narcology*, 2014, no. 2, pp. 50–67.
16. Plotkin F. B. Aleksitimiya kak faktor formirovaniya i podderzhaniya addikcii [Alexithymia as a factor in the formation and maintenance of addiction]. *Narkologiya – Narcology*, 2009, no. 10, pp. 85–93.
17. *Prakticheskaya psichodiagnostika. Metodiki i testy. Uchebnoe posobie* [Practical psychodiagnosics. Procedures and tests. Textbook]. Samara, BAHRAH-M, 2001.
18. Saturina Yu. V. Rol' empatii i aleksitimii v pedagogicheskoi deyatel'nosti prepodavateley vuza [The role of alexithymia and empathy in pedagogical activity of teachers of the university]. *Gumanitarnyi vector. Seriya: Pedagogika, psihologiya – Humanitarian Vector. Series: Pedagogy, Psychology*, 2010, no. 2 (22), pp. 75–79.
19. Semin I. R., Esin D. O. Vzaimosvyaz kachestva zhizni i aleksitimii u bolnyh alkogolnoi zavisimostiju [Interrelation of life quality and alexithymia at patients with alcohol dependence]. *Sibirskii vestnik psichiatrii i narkologii – Siberian Bulletin of Psychiatry and Narcology*, 2013, no. 6 (81), pp. 10–13.
20. Eidemiller E. G., Yustitskis V. *Psihologiya i psihoterapiya semji* [Psychology and psychotherapy of the family]. SPb., Piter, 1999.
21. Yaltonskii V. M., Sirota N. A. Analiz sovremennykh podhodov k profilaktike upotrebleniya narkotikov [An analysis of current approaches to drug prevention]. *Voprosy narkologii – Issues of Narcology*, 1996, no. 3, pp. 91–97.
22. Andersson P., Eisemann M. Parental rearing and individual vulnerability to drug addiction: a controlled study in a Swedish sample // *Nordic Journal of Psychiatry*, 2003, 57 (2), pp. 147–156.
23. Ciarrochi J., Heaven P. C. L., Supavadeeprasit S. The link between emotion identification skills and socioemotional functioning in early adolescence: A one-year longitudinal study // *Journal of Adolescence*, 2008, 31, pp. 564–581.
24. Copello A., Orford J. Addiction and The Family: Is It Time for Services to Take Notice Of The Evidence? // *Addiction*, 2002, V. 97, no. 11, pp. 1361–1363.



25. Kosonogov V., Titova A., Vorobyeva E. Empathy, but not mimicry restriction, influences the recognition of change in emotional facial expressions // Quarterly Journal of Experimental Psychology, 2015.
26. Lindsay J., Ciarrochi J. Substance abusers report being more alexithymic than others but do not show emotional processing deficits on a performance measure of alexithymia // Addiction Research and Theory, 2009, 17 (3), pp. 315–321.
27. Measelle J., Stice E., Springer D. A prospective test of the negative affect model of substance use and abuse: moderating effects of social support // Psychology of Addictive Behaviors, 2006, 20 (3), pp. 225–233.
28. Sifneos P. E. Problems of patients with alexithymic characteristics and physical disease // Psychother. Psychosom., 1973, V. 26.
29. Torrado M. V., Ouakinin S., Bacelar-Nicolau L. Alexithymia, Emotional Awareness and Perceived Dysfunctional Parental Behaviors in Heroin Dependents // Int. J. Ment. Health Addiction, 2013.

PSYCHOLOGICAL CHARACTERISTICS OF ULTIMATE SENSES IN THE SITUATION OF STUDYING FEATURES OF SELF-REGULATION OF THE COURT PERSONNEL

Gul'tiaeva Viktoriia Vladimirovna

This article describes features of sense regulation of the court personnel. These features have been revealed in the diagnostic study using the technique "Ultimate Senses" as a projective method for studying the sense sphere of personality worked out by D. A. Leontiev. Self-regulation is a rather complex psychological construct, which needs a "deep" diagnostics. There are methods for diagnosing volitional self-regulation today, but this is a different psychological construct.

The main difference between volitional and sense processes is the degree of their consciousness. Volitional processes presuppose the act of awareness as a required attribute (this is a volitional intention). Sense processes are usually unconscious and can become true conscious forms only under certain circumstances. This "unconsciousness" is a distinctive feature of sense regulation as the subject of the study presented in this article. Traditional diagnostic methods are not suitable for this. There is a necessity of techniques revealing intensional-sense characteristics of this psychological construct. The "Ultimate Senses" projective test can be used with this purpose. It has made it possible to reveal and characterize features and levels of self-regulation of the court personnel.



НАШИ АВТОРЫ

Мушастая Наталья Викторовна

старший преподаватель кафедры профессиональной педагогики, психологии и культурологии Новороссийского Государственного морского университета им. адмирала Ф. Ф. Ушакова, кандидат психологических наук
Служебный адрес: ул. Ленина, д. 93, г. Новороссийск, 353918
Служебный телефон: 8 (8617) 717-525
E-mail: myshastaya.n@mail.ru

Данченко Ирина Владимировна

соискатель кафедры общей и педагогической психологии Академии психологии и педагогики Южного федерального университета
Служебный адрес: пр. М. Нагибина, д. 13, к. 217, г. Ростов-на-Дону, 344038
Служебный телефон: +7 (863) 230-32-17
E-mail: lady.dan4encko@yandex.ru

Бакаева Ирина Александровна

ассистент кафедры психологии образования Академии психологии и педагогики Южного федерального университета
Служебный адрес: пр. М. Нагибина, д. 13, к. 311а, г. Ростов-на-Дону, 344038
Служебный телефон: +7 (863) 300-63-09
E-mail: bakaeva07@yandex.ru

Ванжа Людмила Николаевна

соискатель кафедры общей и педагогической психологии Академии психологии и педагогики Южного федерального университета
Служебный адрес: пр. М. Нагибина, д. 13, к. 311а, г. Ростов-на-Дону, 344038
Служебный телефон: +7 (863) 300-63-09
E-mail: magicalnat@mail.ru

Зеликсон Денис Игоревич

аспирант НИУ Высшая школа экономики, магистр Московского городского психолого-педагогического университета
Служебный адрес: ул. Сретенка, д. 29, г. Москва, 127051
Служебный телефон: +7 (459) 960-69-82
E-mail: deniszelikson@me.com



OUR AUTHORS

Mushastaja Natal'ja Viktorovna

Senior Lecturer, Vocational Pedagogy, Psychology and Cultural Studies Department, Novorossiysk State Maritime University named after Admiral Ushakov, Candidate of Psychological Sciences

Official address: b. 93, Lenina St., Novorossiysk, 353918

Official telephone: 8 (8617) 717-525

E-mail: myshastaya.n@mail.ru

Danchenko Irina Vladimirovna

Applicant of General and Pedagogical Psychology Department, Academy of Psychology and Educational Sciences, Southern Federal University

Official address: of. 217, b. 13, M. Nagibina Ave., Rostov-on-Don, 344038

Official telephone: +7 (863) 230-32-17

E-mail: lady.dan4encko@yandex.ru

Bakaeva Irina Alexandrovna

Assistant of the Educational Psychology Department, Academy of Psychology and Educational Sciences, Southern Federal University

Official address: of. 311a, b. 13, M. Nagibina Ave., Rostov-on-Don, 344038

Official telephone: +7 (863) 300-63-09

E-mail: bakaeva07@yandex.ru

Vanzha Lyudmila Nikolaevna

Applicant of General and Pedagogical Psychology Department, Academy of Psychology and Educational Sciences, Southern Federal University

Official address: of. 311a, b. 13, M. Nagibina Ave., Rostov-on-Don, 344038

Official telephone: +7 (863) 300-63-09

E-mail: magicalnat@mail.ru

Zelikson Denis Igorevich

Postgraduate student at Higher School of Economics, master of the Moscow State University of Psychology and Education

Official address: b. 29, Sretenka St., Moscow, 127051

Official telephone: +7 (495) 960-69-82

E-mail: deniszelikson@me.com



Каменева Ирина Юрьевна

доцент кафедры общей и педагогической психологии Академии психологии и педагогики Южного федерального университета, кандидат педагогических наук

Служебный адрес: пр. М. Нагибина, д. 13, к. 217, г. Ростов-на-Дону, 344038

Служебный телефон: +7 (863) 230–32–17

E-mail: iukameneva@yandex.ru

Колесина Карина Юрьевна

профессор кафедры английской филологии Института филологии, журналистики и межкультурной коммуникации Южного федерального университета, доктор педагогических наук

Служебный адрес: пер. Университетский, д. 93, г. Ростов-на-Дону, 344006

Служебный телефон: 8 (863) 237–05–76

E-mail: karina379@yandex.ru

Годованая Ольга Николаевна

старший преподаватель кафедры английского языка гуманитарных факультетов Института филологии, журналистики и межкультурной коммуникации Южного федерального университета

Служебный адрес: ул. Большая Садовая, д. 33 / 43, к. 214, г. Ростов-на-Дону, 344082

Служебный телефон: 8 (863) 218–40–85

E-mail: olgod@inbox.ru

Лукьяненко Марина Алексеевна

заведующая кафедрой психологии филиала Кубанского государственного университета в г. Славянске-на-Кубани, доцент, кандидат психологических наук

Служебный адрес: ул. Кубанская, д. 200, г. Славянск-на-Кубани, 353560

Служебный телефон: +7 (86146) 4–30–42

E-mail: lukyanenko_m@inbox.ru

Нечаев Николай Николаевич

проректор Московского государственного лингвистического университета (МГЛУ), заведующий кафедрой психологии и педагогической антропологии МГЛУ, действительный член Российской академии образования, доктор психологических наук, профессор

Служебный адрес: ул. Остоженка, д. 38, г. Москва, 119034

Служебный телефон: +7 (499) 766–4611

E-mail: nnechaev@gmail.com



Kameneva Irina Iur'evna

Associate Professor, Department of General and Pedagogical Psychology, Academy of Psychology and Educational Sciences, Southern Federal University, Candidate of Pedagogical Sciences

Official address: of. 217, b. 13, M. Nagibina Ave., Rostov-on-Don, 344038

Official telephone: +7 (863) 230-32-17

E-mail: iukameneva@yandex.ru

Kolesina Karina Iur'evna

Professor of English Philology Department, Institute of Philology, Journalism, and Intercultural Communication, Southern Federal University, Doctor of Pedagogy

Official address: b. 93, Universitetsky Lane, Rostov-on-Don, 344006

Official telephone: 8 (863) 237-05-76

E-mail: karina379@yandex.ru

Godovanaya Olga Nikolaevna

Senior Lecturer, Department of the English Language for Humanities, Institute of Philology, Journalism and Intercultural Communication, Southern Federal University

Official address: of. 214, b. 33 / 43, Bolshaya Sadovaya St., Rostov-on-Don, 344082

Official telephone: +7 (863) 218-40-85

E-mail: olgod@inbox.ru

Luk'yanenko Marina Alekseevna

Head of Psychology Department, Branch of Kuban State University in Slavyansk-on-Kuban, Associate Professor, Candidate of Psychological Sciences

Official address: b. 200, Kubanskaya St., Slavyansk-on-Kuban, 353560

Official telephone: +7 (86146) 4-30-42

E-mail: lukyanenko_m@inbox.ru

Nechaev Nikolai Nikolaevich

Deputy Rector of the Moscow State Linguistic University (MSLU), Head of the Department of Psychology and Pedagogical Anthropology of MSLU, Full Member of RAE, Doctor of Psychology, Professor

Official address: b. 38, Ostogenka St., Moscow, 119034

Official telephone: +7 (499) 766-4611

E-mail: nnechaev@gmail.com



Нозикова Наталья Валентиновна

доцент кафедры психологии Дальневосточного государственного гуманитарного университета, кандидат психологических наук

Служебный адрес: ул. К. Маркса, д. 68, г. Хабаровск, 680000

Служебный телефон: +7 (4212) 21–13–06

E-mail: nv_nozikova@bk.ru

Щербина Сусанна Музекировна

аспирант кафедры социальной психологии Крымского федерального университета имени В. И. Вернадского; преподаватель кафедры психологии Крымского инженерно-педагогического университета (КИПУ)

Служебный адрес: ул. Севастопольская, пер. Учебный, д. 8, г. Симферополь, Республика Крым, 295015

Служебный телефон: 8 (0652) 249–444, 249–495

E-mail: susanna_sherbina@mail.ru

Воробьева Елена Викторовна

заместитель директора по науке Академии психологии и педагогики Южного федерального университета, профессор кафедры психофизиологии и клинической психологии, доктор психологических наук

Служебный адрес: пр. М. Нагибина, д. 13, г. Ростов-на-Дону, 344038

Служебный телефон: +7 (863) 230–32–37

E-mail: evorob@sfedu.ru

Шульгина Ирина Петровна

аспирант кафедры психофизиологии и клинической психологии Академии психологии и педагогики Южного федерального университета

Служебный адрес: пр. М. Нагибина, д. 13, г. Ростов-на-Дону, 344038

Служебный телефон: +7 (863) 230–32–37

E-mail: reflectinggod@mail.ru

Ермаков Павел Николаевич

академик РАО, директор Академии психологии и педагогики Южного федерального университета, профессор, доктор биологических наук

Служебный адрес: пр. М. Нагибина, д. 13, к. 205, г. Ростов-на-Дону, 344038

Служебный телефон: +7 (863) 230–32–07

E-mail: psyf@sfedu.ru



Nozikova Natalia Valentinovna

Associate Professor, Psychology Department, Far Eastern State Humanitarian University, Candidate of Psychological Sciences

Official address: b. 68, K. Marx St., Khabarovsk, 680000

Official telephone: +7 (4212) 21-13-06

E-mail: nv_nozikova@bk.ru

Shcherbina Susanna Muzekirovna

Postgraduate student of the Social Psychology Department, Crimean Federal University, named after V. I. Vernadskyi; Lecturer of the Department of Psychology of the Crimean Engineering and Pedagogical University (CEPU)

Official address: b. 8, Sevastopolskaya St., Uchebny Lane, Simferopol, The Republic of Crimea, 295015

Official telephone: +38 (0652) 249-444, 249-495

E-mail: susanna_sherbina@mail.ru

Vorobyeva Elena Viktorovna

Deputy Director on Science of the Academy of Psychology and Educational Sciences, Southern Federal University, Professor of Psychophysiology and Clinical Psychology Department, Doctor of Psychological Sciences

Official address: b. 13, M. Nagibina Ave., Rostov-on-Don, 344038

Official telephone: +7 (863) 230-32-37

E-mail: evorob@sfnedu.ru

Shulgina Irina Petrovna

Postgraduate student, Department of Psychophysiology and Clinical Psychology, Academy of Psychology and Educational Sciences, Southern Federal University

Official address: b. 13, M. Nagibina Ave., Rostov-on-Don, 344038

Official telephone: +7 (863) 230-32-37

E-mail: reflectinggod@mail.ru

Ermakov Pavel Nikolaevich

Academician of the Russian Academy of Education, Director of the Academy of Psychology and Educational Sciences, Southern Federal University, Professor, Doctor of Biological Sciences

Official address: of. 205, b. 13, M. Nagibina Ave., Rostov-on-Don, 344038

Official telephone: +7 (863) 230-32-07

E-mail: psyf@sfnedu.ru



Гультяева Виктория Владимировна

аспирант кафедры психофизиологии и клинической психологии Академии психологии и педагогики Южного федерального университета

Служебный адрес: пр. М. Нагибина, д. 13, к. 236, г. Ростов-на-Дону, 344038

Служебный телефон: +7 (863) 230-32-37

E-mail: vict.gulytaeva@yandex.ru

Целиковский Сергей Борисович

доцент кафедры психологии управления и юридической психологии Академии психологии и педагогики Южного федерального университета, кандидат психологических наук

Служебный адрес: пр. М. Нагибина, д. 13, г. Ростов-на-Дону, 344038

Служебный телефон: +7 (863) 243-06-11

E-mail: sts@sfedu.ru



Gul'tiaeva Viktoriia Vladimirovna

Postgraduate student, Psychophysiology and Clinical Psychology Department,
Academy of Psychology and Educational Sciences, Southern Federal University

Official address: of. 236, b. 13, M. Nagibina Ave., Rostov-on-Don, 344038

Official telephone: +7 (863) 230-32-37

E-mail: vict.gulyaeva@yandex.ru

Tselikovskii Sergei Borisovich

Associate Professor, Department of Psychology of Management and Legal
Psychology, Academy of Psychology and Educational Sciences, Southern Federal
University, Candidate of Psychological Sciences

Official address: b. 13, M. Nagibina Ave., Rostov-on-Don, 344038

Official telephone: +7 (863) 243-06-11

E-mail: sts@sfned.ru



СВЕДЕНИЯ О ПОРЯДКЕ ПОДАЧИ ПУБЛИКАЦИЙ

В журнале могут быть опубликованы оригинальные теоретические и экспериментальные работы по различным разделам психологии, а также обзоры отечественных и зарубежных исследований.

В редакцию принимаются материалы в электронном виде в редакторе Word, набранные 14-м кеглем через 1,5 компьютерных интервала (все поля по 2,0 см), объемом от 10 до 20 страниц, включая список цитированной литературы. При наборе использовать стандартную гарнитуру шрифта Times New Roman.

Цитированная в статье литература (автор, название, место, издательство и год издания) приводится в алфавитном порядке в виде списка в конце статьи. Литература на иностранных языках дается после отечественной. В тексте ссылка на источник делается путем указания (в квадратных скобках) порядкового номера цитируемой книги или статьи, через запятую – цитируемых страниц. При оформлении сносок и библиографического списка используйте ГОСТы: ГОСТ 7.0.5–2008 и ГОСТ 7.1–2003.

Материалы для раздела «Научная жизнь» принимаются лишь в течение двух месяцев после окончания срока проведения соответствующего мероприятия (съезда, конференции, симпозиума и т. д.).

К статье прилагаются аннотация объемом 200–250 слов и 10 ключевых слов (или словосочетаний, состоящих из двух слов). Обращаем Ваше внимание: аннотация является источником информации о содержании статьи и изложенных в ней результатах исследований в обобщенном виде. В ней обязательно отражается новизна исследования, оригинальность авторского замысла. Аннотация не должна содержать скопированные фрагменты статьи.

Все статьи подвергаются проверке в системе Антиплагиат, на правильность оформления аннотации, ключевых слов, списка литературы (не менее 20 источников, включая зарубежные) и ссылок в тексте статьи. Рецензирование статей происходит по двойному «слепому» принципу.

Обязательным условием для принятия статьи к рассмотрению является наличие оформленных соответственно требованиям сведений об авторе (фамилия, имя и отчество, ученая степень, ученое звание, место работы и должность, служебный почтовый адрес с индексом, контактные номера телефонов).

Материалы, направляемые в редакцию, должны быть представлены на двух языках: русском и английском (после допуска статьи к печати). В англоязычном варианте должны быть: сведения об авторе, название статьи, аннотация, ключевые слова, список литературы.

Статьи, направленные авторам на доработку и не возвращенные в редакцию к обозначенному сроку, исключаются из портфеля редакции.

С более подробными требованиями к подготовке и условиям публикации статей Вы можете ознакомиться на сайте Российского психологического журнала: www.rpj.sfedu.ru

По всем вопросам публикаций обращаться по адресу: 344038, Ростов-на-Дону, пр. М. Нагибина, 13, ком. 518, редакция журнала «Российский психологический журнал».

Тел. +7 (863) 243–15–17; факс +7 (863) 243–08–05. E-mail: rpj@bk.ru



INFORMATION ON THE ORDER OF PRESENTATION OF PUBLICATION

The original theoretical and experimental works on various branches of psychology and reviews of native and foreign research can be published in the journal.

To be accepted for publishing in the journal the material should be electronic kind typed in Word, 14 pointtype, sesquialteral range, printable field of 2,0 cm, not more than 20 pages in size, including the list of cited literature. The text should be typed in standard font of type: Times New Roman.

If cited in article the literature is pointed out alphabetically at the end of the article. The literature in foreign languages goes after the one in russian. Reference to sources as a sequence number of the cited book or article (with the number of page in semicolon) is denoted in brackets. When writing notes and references use State Standards: State Standard 7.0.5–2008 and State Standard 7.1–2003.

Materials for "Scientific life" section are accepted in the course of (within) 2 months after ending of the corresponding congress, conference, convention, etc.

The papers should have an abstract of 200–250 words. Following the abstract, a list of 10 keywords (or combinations of two words) should be included. We would like to draw your attention to the fact that the abstract provides general information about the content of the article and the study results. The abstract should reflect scientific novelty, originality of the author's intention. The copied fragments of the manuscript should be avoided.

We check all the submitted manuscripts using the Antiplagiat system for verifying the formal correctness of the abstract, keywords, references (at least 20 works, including works in foreign languages), and notes. We use double-blind reviewing.

Author information (the author's full name, scientific degrees and titles, institutional affiliation, position, official address, contact phone numbers) is required for acceptance of the manuscript for publication.

Forwarded to editorial staff, materials should be presented in two languages: Russian and English. The English version should contain the title of the article, abstract, keywords, references, author information.

The article sent to the author to complete and being not returned to the appointed date is excluded from the editorship's stock of orders.

For more information about paper submission requirements and conditions of acceptance for publication, please visit the Russian Psychological Journal website at: www.rpj.sfedu.ru

For supplemental information please go to: 344038 Rostov-on-Don, M. Nagibina Av., 13, of. 518, "Russian Psychological Journal" editorial office.

Tel. +7 (863) 243–15–17; fax +7 (863) 243–08–05. E-mail: rpf@bk.ru



ПРИМЕЧАНИЕ

По вине редакции

в следующих статьях тома 12 номера 2 Российского психологического журнала не была напечатана следующая сноска:

Работа выполнена в рамках проектной части внутреннего гранта Южного федерального университета № 213.01-07-2014 / 15ПЧВГ «Угрозы национальной безопасности в условиях геополитической конкуренции и модели агрессивного и враждебного поведения молодежи»

1. Тащёва А. И., Малышко Л. Н., Бедрединова С. В. Агрессивность у детей восьми лет из полных и неполных семей.

2. Бедрединова С. В., Тащёва А. И., Шульц Е. О. Особенности смысло-жизненных представлений в пожилом возрасте.

3. Мифтахова М. Б., Явна Д. В., Звездина Г. П., Ермаков П. Н., Бабенко В. В. Полосовые характеристики зрительных фильтров, пропускающих модуляцию пространственной частоты.

Редакция приносит извинение за предоставленные неудобства в связи с ошибкой в опубликованном материале.

Научно-аналитическое издание

РОССИЙСКИЙ ПСИХОЛОГИЧЕСКИЙ ЖУРНАЛ
2015
TOM 12 № 3

RUSSIAN PSYCHOLOGICAL JOURNAL
2015
Vol. 12 Issue 3

Сдано в набор 25.09.2015. Подписано в печать 30.09.2015
Формат 70×100/16. Усл. печ. л. 16,20. Бумага офсетная. Гарнитура Myriad Pro.
Печать цифровая. Тираж 1000 экз. Заказ № 48/15.



Подготовлено к печати и отпечатано DSM Group
ИП Кубеш И.В. Св-во № 000721173. г. Ростов-на-Дону, ул. Седова, 9/15.
E-mail: dsmgroup@mail.ru, dsmgroup@yandex.ru